



SERMAYE PİYASASI KURULU

ORTAKLIKLAR FİNANSMANI DAİRESİ

**AYEN ENERJİ A.Ş.
İZAHNAME**

**SERMAYE ARTIRIMI VE MEVCUT PAYLARIN SATIŞI YOLUYLA
TALEP TOPLAMA YÖNTEMİ İLE HALKA ARZ**

HAZİRAN 2000

AYEN ENERJİ ANONİM ŞİRKETİ'NDEN

SERMAYEMİZİN 4.200.000.000.000.- TL'NDAN 4.430.000.000.000.- TL'NA ARTIRILMASI VE NAKİT KARŞILIĞI ARTIRILAN 230.000.000.000.-TL'LİK SERMAYEYİ TEMSİL EDECEK HİSSE SENETLERİNİN MEVCUT ORTAKLARIN RÜÇHAN HAKLARININ KISITLANMASI YOLUYLA VE MEVCUT SERMAYEYİ TEMSİL EDEN B GRUBU HİSSE SENETLERİNDEN TOPLAM 435.000.000.000.-TL'LİK BÖLÜMÜNÜN BEDELLERİ NAKDEN VE PEŞİNE TAHSİL EDİLMEK SURETİYLE HALKA ARZ YOLUYLA SATIŞINA İLİŞKİN İZAHNAMEDİR.

SÖZKONUSU HİSSE SENETLERİ SERMAYE PİYASASI KURULU'NCA/..... TARİH VE/..... SAYI İLE KAYDA ALINMIŞTIR. ANCAK KAYDA ALINMA ORTAKLIK VE HİSSE SENETLERİNİN KURUL VEYA KAMUCA TEKEFFÜLÜ ANLAMINA GELMEZ.

BU HİSSE SENETLERİNİN, SATIŞ TAMAMLANDIKTAN SONRA BORSA'DA İŞLEM GÖREBİLMESİ BORSA MEVZUATININ İLGİLİ HÜKÜMLERİ ÇERÇEVESİNDE BORSA YÖNETİM KURULUNUN VERECEĞİ OLUMLU KARARA BAĞLIDIR. İSTANBUL MENKUL KIYMETLER BORSASINDAN ALINAN TARİHLİ YAZIDA, ŞİRKETİN İMKB KOTASYON YÖNETMELİĞİNİN 9/A-1 MADDESİNDE YAZILI KOTASYON ŞARTLARINDAN 2/e (HALKA AÇIKLIK ŞARTI) DIŞINDA KALAN ŞARTLARI TAŞIDIĞI, HALKA ARZ SONUÇLARININ İNCELENMESİNDEN SONRA 2/e ŞARTININ DA SAĞLANMASI HALİNDE, MENKUL KIYMETLER BORSALARININ KURULUŞ VE ÇALIŞMA ESASLARI HAKKINDA YÖNETMELİK'İN 35. MADDESİNİN VERDİĞİ YETKİYE DAYANILARAK İMKB KOTASYON YÖNETMELİĞİ'NİN 9/A-1 MADDESİNDE YAZILI KOTASYON KOŞULLARI ESAS ALINMAK ÜZERE, BORSA YÖNETİM KURULUNCA VERİLECEK KARARLA, ŞİRKET HİSSE SENETLERİNİN ULUSAL PAZARDA İŞLEM GÖREBİLECEĞİ BELİRTİLMEKTEDİR.

I. ORTAKLIĞIMIZ HAKKINDA BİLGİLER:

A. TANITICI BİLGİLER

1.	Ticaret unvanı	:	AYEN ENERJİ A.Ş.
2.	Merkez ve şube adresleri	:	Yeni Foça Sokak, No: 2 Gaziosmanpaşa-ANKARA
3.	Tescil tarihi, sicil numarası ve ticaret sicil memurluğu	:	15.08.1990-79297-Ankara Ticaret Sicil Memurluğu
4.	Süresi	:	99 Yıl
5.	Bilinen Ortak sayısı	:	6

B. MEVCUT SERMAYE VE PAYLAR İLE İLGİLİ BİLGİLER

1.	Esas Sermayesi	:	4.200.000.000.000.-TL
	Ödenmiş Sermayesi	:	4.200.000.000.000.-TL

2.	Son iki olağan genel kurul toplantısı ve son durum itibariyle ödenmiş sermayenin ortaklar arasında dağılımı					
Ortağın;	Sermaye Payı					
Ticaret Ünvanı / Adı Soyadı	09/04/1999		07/06/1999		31/12/1999	
	(Bin TL)	(%)	(Bin TL)	(%)	(Bin TL)	(%)
Aydiner İnşaat A.Ş.	3.199.510.000	79.9680	3.199.510.000	79.9680	4.199.510.000	99.988
Mehmet Aydıner	200.000	0.0250	200.000	0.0250	200.000	0.0050
Turgut Aydıner	65.000	0.0016	65.000	0.0016	65.000	0.0016
Turhan Aydıner	75.000	0.0018	75.000	0.0018	75.000	0.0018
Fatma Nirvana Aydıner	75.000	0.0018	75.000	0.0018	75.000	0.0018
Ömer Ali Aydıner	75.000	0.0018	75.000	0.0018	75.000	0.0018
Ertuğrul Kurdoğlu	800.000.000	19.0480	800.000.000	19.0480	-	-
TOPLAM	4.000.000.000	100.0000	4.000.000.000	100.0000	4.200.000.000	100.0000

3.	Sermayedeki payları % 5 ve fazlası olan gerçek kişi ortakların birbiriyle akrabalık ilişkileri:
	Yoktur.

4.	Sermayeyi Temsil Eden Payların;				
Tertibi	Grubu	Nama/Hamiline Olduğu	Pay Nominal Değeri (TL)	Toplam (milyonTL)	Sermayeye Oranı (%)
1	A	NAMA	1.000.-TL	2.520.000	60
1	B	NAMA	1.000.-TL	1.680.000	40

5.	Sermayeye dolaylı yoldan sahip olan gerçek ve tüzel kişilerin;		
Adı ve Soyadı/Unvanı	Sermayedeki Pay		
	Tutarı (TL)	Oranı (%)	
Mehmet Aydıner	106.397.210.544	2,533%	
Turgut Aydıner	60.798.406.025	1,448%	
Turhan Aydıner	60.798.406.025	1,448%	
Fatma Nirvana Aydıner	37.999.003.766	0,905%	
Ayşe Tuvana Aydıner	37.999.003.766	0,905%	
Ayma Madencilik A.Ş.	3.895.517.969.875	92,750%	

6.	Yıl içinde yapılan sermaye artırımları ve kaynakları					(VAR)
CARI DÖNEM						
Artırım Tarihi	Artırım Tutarı	Nakit	Emisyon Primi	YDDAF	Yedekler	Diğer
14.06.1999	200 000 000 000	200 000 000 000	-	-	-	-

7.	Sermayeyi temsil eden hisse senetlerine tanınan imtiyazlar (Hisse senetleri tertipleri ve imtiyaz türleri itibariyle ayrı ayrı)				
Tertip	Grup	Nama / Hamiline	Nominal Değeri (milyonTL)	İmtiyaz Türü	
1	A	NAMA	1.000.-TL	Üç Yönetim Kurulu üyeliği	
1	A	NAMA	1.000.-TL	Genel Kurul Toplantılarında Bir Oy Karşılığı 1000 Oy Hakkı	
1	A	NAMA	1.000.-TL	Genel Kurul toplantılarında ve bu toplantılardaki karar nisabında, A grubu hissedarların asgari yüzde elli (%50) sinin iştiraki aranır.	

III. ARTIRILAN SERMAYE PAYLARI İLE HALKA ARZA İLİŞKİN BİLGİLER

Tertibi	Pay Grubu	Nama/Hamiline Olduğu	Bir Payın Nominal Değeri (TL)	Pay Sayısı	Nominal Değerleri Toplamı (Bin TL)
2	B	HAMİLİNE	1.000.-TL	230.000.000	230.000.000

2. A) İç kaynaklardan yapılan sermaye artırımını: Yoktur

3. A) Bu sermaye artırımını dolayısıyla ihraç edilecek 2. tertip B Grubu hisse senetlerinin üzerinde 1'den 16'ya kadar numaralı yeni pay alma kuponu bulunacaktır.

B) Hisse senetlerinin üzerinde 2000 yılından 2009 yılına kadar kar payı kuponu bulunacak ve ilk kez 2000 yılının karından temettü verilecektir.

4. Bu artırımda ihraç edilecek imtiyazlı paylar: Yoktur.

5. Ortakların yeni pay alma haklarını kullanma esasları :
Artırılan sermaye paylarına ilişkin rüçhan hakları Şirket Yönetim Kurulu'nun 19.04.2000 tarih ve 50 sayılı Yönetim Kurulu Kararı uyarınca tamamen kısıtlanmış olup, yeni pay alma hakları bulunmamaktadır.

IV. SATIŞ HAKKINDA BİLGİLER

1. Satış Fiyatı:
Halka arz edilecek payların satışında 1.000.-TL nominal değerli bir payın satış fiyatı 46.000.-TL / 49.000.-TL aralığında olacaktır.

2. Satış Yöntemi:
Hisse senetleri "Sabit Fiyatla Talep Toplama ve Bakıyeyi Yükleme Yöntemi" ile satılacaktır.

3. Halka arz süresi:
a- 2 (iki) işgünüdür. Bu sürenin başlangıç ve bitiş tarihleri ilan edilecek sirkülerde belirtilecektir.

b- Halka arz edilecek hisse senetlerinin, 99.750.000.000.-TL (doksandokuzmilyaryediüzellimilyonTL) nominal değerdeki (% 15) kısmı alım gücü yüksek yurtiçi yatırımcılara, 66.500.000.000.-TL (altmışaltmilyarbeşyüzmilyonTL) nominal değerdeki (% 10) kısmı yurtiçi kurumsal, 133.000.000.000.-TL (yüzotuzüçmilyarTL) nominal değerdeki (% 20) kısmı yurtdışı kurumsal yatırımcılara, kalan 365.750.000.000.-TL (üçyüzaltmışbeşmilyaryediüzellimilyonTL) nominal değerdeki (% 55) kısmı ise yurtiçi yatırımcılara tahsis edilmiştir.

Tahsis oranları gelen talepler doğrultusunda İhraççı ve Hissedar'ın onayı ile Konsorsiyum Lideri İş Yatırım Menkul Değerler A.Ş. tarafından değiştirilebilir.

Yurtiçi kurumsal yatırımcılar; yatırım fonları, yatırım ortaklıkları, emekli sandıkları, vakıf ve dernekler ile sigorta şirketleri olup, başvurularında herhangi bir lot sınırlamasına tabi değildirler.

Yurtdışı kurumsal yatırımcılar yurtdışında yerleşik yatırım fonları, anonim şirketler, limited şirketler ve ortaklıklardır.

Alım gücü yüksek yurtiçi yatırımcılar 100 lot ve daha yüksek miktarda, yurtiçi yatırımcılar ise 1 – 99 lot hisse talep eden yatırımcılardır.

Konsorsiyum Üyeleri'den sadece İş Yatırım Menkul Değerler A.Ş. Yurtdışı kurumsal yatırımcılara, ilgili tahsisat çerçevesinde satış yapmaya yetkilidir.

4. Ortaklığın ödemesi gereken, ihraça ilişkin toplam ve pay başına maliyet:
İhraça ilişkin tahmini toplam maliyetin 1.870 milyar TL ve pay başına maliyetin de 422.-TL olacağı tahmin edilmektedir.

5. Ortaklığın sağlayacağı tahmini nakit girişi ve kullanım yerleri:
Sağlanacak tahmini 32 trilyon TL tutarındaki nakit girişinin şirketin mevcut kredilerinin ödenmesinde ve yeni yatırımların finansmanında kullanılacaktır.

(Handwritten signatures and notes at the bottom of the page)

6. Fiyatların tespitinde kullanılan yöntemler, yönetimin ve aracı kuruluşun fiyatlara ilişkin değerlendirmeleri:

DEĞERLEME

1. Değerleme Yöntemleri

Ayen Enerji'nin firma değerinin bulunması için yapılan çalışmada aşağıdaki yöntemler kullanılmıştır.

- İndirgenmiş Nakit Akımları Analizi
- Piyasa Çarpanları Analizi

2. Değerleme Çalışması

2.1. İndirgenmiş Nakit Akımları Analizi

İndirgenmiş nakit akımları analizinde şirketin ileride yaratacağı nakit akımlarının bugüne iskonto edilmesi ile şirket değerine ulaşılmaktadır. Ayen Enerji'nin indirgenmiş nakit akımları analizinde, şirketin 2008 yılına kadar elde edeceği nakit akımlarına, 2008 yılından sonra belirli bir büyüme oranı ile hesaplanan artık değer eklenmiştir. Bu varsayımlardan hareketle, değişik iskonto oranları ile hesaplanan firma değerleri aşağıdaki gibidir.

İskonto Oranı	Firma Değeri (Mn USD)
% 10	516
% 11	433
% 12	373

Ayen Enerji için % 12 iskonto oranının uygun olduğu düşünüldüğünde, indirgenmiş nakit akımları analizine göre firma değeri 373 milyon USD olarak hesaplanmaktadır.

2.2. Piyasa Çarpanları Analizi

İMKB'nda Ayen Enerji ile aynı tür faaliyette bulunan sadece bir şirket bulunmaktadır. Sadece bir şirketin piyasa çarpanları ile objektif değerlendirme yapılamayacağı düşünüldüğünden İMKB'nda faaliyet gösteren enerji sektörü şirketleri (Akteş Elektrik, Çukurova Elektrik, Kepez Elektrik ve Aksu Enerji) ile İMKB'nin

- Piyasa değeri ve kar arasındaki ilişkiyi gösteren F/K,
- Piyasa değeri ile özsermaye arasındaki ilişkiyi gösteren PD/DD, oranları kullanılarak, şirket değeri tespit edilmeye çalışılmıştır.

Piyasa çarpanları ile yapılan değerlemede kullanılan 1999 yılı temel verileri ve 2000 yılı tahminleri aşağıdaki gibidir;

Ayen Enerji	1999	2000 T
Net Kar (milyon TL)	7.755.861	13.659.738
Özsermaye (milyon TL)	12.203.192	26.159.930
Hisse Adedi	4.200.000.000	4.430.000.000

ELEKTRİK	1999 (mn USD)	2000 (mn USD)
F / K	1.006	739
PD / DD	618	448

İMKB	1999 (mn USD)
F / K	498
PD / DD	221

Bu veriler kullanılarak yapılan analizde firma değerleri; Fiyat / Kazanç Oranı ile 498 - 1.006 milyon USD aralığında, Piyasa Değeri / Defter Değeri Oranı ile ise 221 - 618 milyon USD aralığında hesaplanmaktadır. Piyasa çarpanları ağırlıklandırıldığında firma değeri 477 milyon USD olarak bulunmuştur.

3. Sonuç

Yapılan değerlendirme çalışmaları sonucunda firma değeri, indirgenmiş nakit akımları ile yapılan analizde 373 milyon USD, ağırlıklandırılmış piyasa çarpanları yöntemiyle 477 milyon USD olarak bulunmuştur. Kullanılan yöntemler topluca değerlendirildiğinde, Ayen Enerji'nin firma değeri 394 milyon USD olarak hesaplanmıştır. Mevcut piyasa koşulları ve birincil halka arzlarında hisse senedi fiyatının belirli bir iskonto oranıyla belirlenmesinin uygun olacağı düşüncesiyle, % 9-16 iskonto oranı kullanılarak firma değeri 340-360 milyon USD aralığında hesaplanmıştır. Buna göre 1.000.-TL nominal değerli bir adet hisse senedinin halka arz fiyatının tespitinde esas alınacak fiyat aralığı 46.000.-TL - 49.000.-TL olarak belirlenmiştir.

11. Hisse senetlerinin teslimi ve bedel iadesi:
Hisse senetleri Şirket tarafından Sermaye Piyasası Kurulu'nun Seri:I, No:5 tebliğinde yer alan hükümlere uygun olarak bastırılarak Konsorsiyum Lideri'nin Takasbank'taki hesabına teslim edilecek ve dağıtım listesinin kesinleşmesini takip eden 5. günden itibaren başvuru yerlerinde talepleri karşılanan tasarruf sahiplerine teslim edilecektir.
Karşılanamayan taleplere ilişkin paraların iadesi, dağıtım listesinin ŞİRKET ve HİSSEDAR tarafından onaylanarak kesinleşmesini takiben satışı gerçekleştiren konsorsiyum üyeleri tarafından 15. maddede belirtilen başvuru yerlerinde yapılacaktır.

12. Halka Arzda İşlem Yasaklılar:
SPK Seri VIII No:22 Tebliği Ek Madde 1'de belirtildiği üzere sermaye piyasası araçlarının halka arzı yoluyla satışında sermaye piyasası araçlarını ihraç ve halka arz eden ihraççılar ile halka arz aracılığı eden aracı kuruluşların yönetim kurulu başkanı ve üyeleri, kanuni denetçiler, murahhas müdürleri, genel müdür ve genel müdür yardımcıları ile bunların eşleri ile birinci ve ikinci derecede kan ve sıhri hısımları sözkonusu sermaye piyasası araçlarını doğrudan veya dolaylı olarak satın alamazlar.

13. İMKB'nda işlem görme
Bu hisse senetlerinin, satış tamamlandıktan sonra İstanbul Menkul Kıymetler Borsası'nda işlem görebilmesi İstanbul Menkul Kıymetler Borsası mevzuatının ilgili hükümleri çerçevesinde İstanbul Menkul Kıymetler Borsası Yönetim Kurulu'nun vereceği olumlu karara bağlıdır.

14. Satışa aracılık edecek kuruluşlar ve aracılığın niteliği:
Satış İş Yatırım Menkul Değerler A.Ş. liderliğinde oluşturulan konsorsiyum tarafından bakiyeyi yüklenim yöntemiyle gerçekleştirilecektir.

15. Başvuru Yerleri :
KONSORSİYUM LİDERİ ARACI KURULUŞ
İŞ YATIRIM MENKUL DEĞERLER A.Ş.
Büyükdere Cad. Maya Akar Center K:8 80280 Esentepe / İSTANBUL
TEL: 0212 212 04 60 FAX: 0212 211 08 12
ve tüm şubeleri ile Türkiye İş Bankası A.Ş.'nin tüm şubeleri,
KONSORSİYUM EŞ LİDERİ ARACI KURULUŞ
TSKB MENKUL DEĞERLER A.Ş.
Meclis-i Mebusan Cad. No:161 80040 Fındıklı/İSTANBUL
TEL: 0212 334 50 50 FAX:0212 243 29 75
ve tüm şubeleri ile TSKB A.Ş.'nin tüm şubeleri,
ARACI KURULUŞLAR
AK YATIRIM MENKUL DEĞERLER A.Ş.
İnönü Cad. No:80 Gümlüşsuyu 80090 Taksim/İSTANBUL
TEL: 0212 252 89 89 FAX: 0212 249 66 28
ve tüm şubeleri ile Akbank T.A.Ş.'nin tüm şubeleri,
YATIRIM FİNANSMAN MENKUL DEĞERLER A.Ş.
Akmerkez B-3 Blok Kat:8 80600 Etiler / İSTANBUL
TEL: 0212 282 13 40 FAX: 0212 282 15 50
ve tüm şubeleri
ZİRAAT YATIRIM MENKUL DEĞERLER A.Ş.
Hobyar Mahallesi Büyükpostane Cad.No:70 Eminönü/İSTANBUL
TEL: 0212 514 00 44 FAX: 0212 514 07 10/ 514 06 30
ve tüm şubeleri ile T.C Ziraat Bankası 'nin tüm şubeleri,

Handwritten notes and signatures on the left margin, including "M", "R", "P", "S", "T", "U", "V", "W", "X", "Y", "Z", "AA", "AB", "AC", "AD", "AE", "AF", "AG", "AH", "AI", "AJ", "AK", "AL", "AM", "AN", "AO", "AP", "AQ", "AR", "AS", "AT", "AU", "AV", "AW", "AX", "AY", "AZ", "BA", "BB", "BC", "BD", "BE", "BF", "BG", "BH", "BI", "BJ", "BK", "BL", "BM", "BN", "BO", "BP", "BQ", "BR", "BS", "BT", "BU", "BV", "BW", "BX", "BY", "BZ", "CA", "CB", "CC", "CD", "CE", "CF", "CG", "CH", "CI", "CJ", "CK", "CL", "CM", "CN", "CO", "CP", "CQ", "CR", "CS", "CT", "CU", "CV", "CW", "CX", "CY", "CZ", "DA", "DB", "DC", "DD", "DE", "DF", "DG", "DH", "DI", "DJ", "DK", "DL", "DM", "DN", "DO", "DP", "DQ", "DR", "DS", "DT", "DU", "DV", "DW", "DX", "DY", "DZ", "EA", "EB", "EC", "ED", "EE", "EF", "EG", "EH", "EI", "EJ", "EK", "EL", "EM", "EN", "EO", "EP", "EQ", "ER", "ES", "ET", "EU", "EV", "EW", "EX", "EY", "EZ", "FA", "FB", "FC", "FD", "FE", "FF", "FG", "FH", "FI", "FJ", "FK", "FL", "FM", "FN", "FO", "FP", "FQ", "FR", "FS", "FT", "FU", "FV", "FW", "FX", "FY", "FZ", "GA", "GB", "GC", "GD", "GE", "GF", "GG", "GH", "GI", "GJ", "GK", "GL", "GM", "GN", "GO", "GP", "GQ", "GR", "GS", "GT", "GU", "GV", "GW", "GX", "GY", "GZ", "HA", "HB", "HC", "HD", "HE", "HF", "HG", "HH", "HI", "HJ", "HK", "HL", "HM", "HN", "HO", "HP", "HQ", "HR", "HS", "HT", "HU", "HV", "HW", "HX", "HY", "HZ", "IA", "IB", "IC", "ID", "IE", "IF", "IG", "IH", "II", "IJ", "IK", "IL", "IM", "IN", "IO", "IP", "IQ", "IR", "IS", "IT", "IU", "IV", "IW", "IX", "IY", "IZ", "JA", "JB", "JC", "JD", "JE", "JF", "JG", "JH", "JI", "JJ", "JK", "JL", "JM", "JN", "JO", "JP", "JQ", "JR", "JS", "JT", "JU", "JV", "JW", "JX", "JY", "JZ", "KA", "KB", "KC", "KD", "KE", "KF", "KG", "KH", "KI", "KJ", "KK", "KL", "KM", "KN", "KO", "KP", "KQ", "KR", "KS", "KT", "KU", "KV", "KW", "KX", "KY", "KZ", "LA", "LB", "LC", "LD", "LE", "LF", "LG", "LH", "LI", "LJ", "LK", "LL", "LM", "LN", "LO", "LP", "LQ", "LR", "LS", "LT", "LU", "LV", "LW", "LX", "LY", "LZ", "MA", "MB", "MC", "MD", "ME", "MF", "MG", "MH", "MI", "MJ", "MK", "ML", "MM", "MN", "MO", "MP", "MQ", "MR", "MS", "MT", "MU", "MV", "MW", "MX", "MY", "MZ", "NA", "NB", "NC", "ND", "NE", "NF", "NG", "NH", "NI", "NJ", "NK", "NL", "NM", "NN", "NO", "NP", "NQ", "NR", "NS", "NT", "NU", "NV", "NW", "NX", "NY", "NZ", "OA", "OB", "OC", "OD", "OE", "OF", "OG", "OH", "OI", "OJ", "OK", "OL", "OM", "ON", "OO", "OP", "OQ", "OR", "OS", "OT", "OU", "OV", "OW", "OX", "OY", "OZ", "PA", "PB", "PC", "PD", "PE", "PF", "PG", "PH", "PI", "PJ", "PK", "PL", "PM", "PN", "PO", "PP", "PQ", "PR", "PS", "PT", "PU", "PV", "PW", "PX", "PY", "PZ", "QA", "QB", "QC", "QD", "QE", "QF", "QG", "QH", "QI", "QJ", "QK", "QL", "QM", "QN", "QO", "QP", "QQ", "QR", "QS", "QT", "QU", "QV", "QW", "QX", "QY", "QZ", "RA", "RB", "RC", "RD", "RE", "RF", "RG", "RH", "RI", "RJ", "RK", "RL", "RM", "RN", "RO", "RP", "RQ", "RR", "RS", "RT", "RU", "RV", "RW", "RX", "RY", "RZ", "SA", "SB", "SC", "SD", "SE", "SF", "SG", "SH", "SI", "SJ", "SK", "SL", "SM", "SN", "SO", "SP", "SQ", "SR", "SS", "ST", "SU", "SV", "SW", "SX", "SY", "SZ", "TA", "TB", "TC", "TD", "TE", "TF", "TG", "TH", "TI", "TJ", "TK", "TL", "TM", "TN", "TO", "TP", "TQ", "TR", "TS", "TT", "TU", "TV", "TW", "TX", "TY", "TZ", "UA", "UB", "UC", "UD", "UE", "UF", "UG", "UH", "UI", "UJ", "UK", "UL", "UM", "UN", "UO", "UP", "UQ", "UR", "US", "UT", "UU", "UV", "UW", "UX", "UY", "UZ", "VA", "VB", "VC", "VD", "VE", "VF", "VG", "VH", "VI", "VJ", "VK", "VL", "VM", "VN", "VO", "VP", "VQ", "VR", "VS", "VT", "VU", "VV", "VW", "VX", "VY", "VZ", "WA", "WB", "WC", "WD", "WE", "WF", "WG", "WH", "WI", "WJ", "WK", "WL", "WM", "WN", "WO", "WP", "WQ", "WR", "WS", "WT", "WU", "WV", "WW", "WX", "WY", "WZ", "XA", "XB", "XC", "XD", "XE", "XF", "XG", "XH", "XI", "XJ", "XK", "XL", "XM", "XN", "XO", "XP", "XQ", "XR", "XS", "XT", "XU", "XV", "XW", "XZ", "YA", "YB", "YC", "YD", "YE", "YF", "YG", "YH", "YI", "YJ", "YK", "YL", "YM", "YN", "YO", "YP", "YQ", "YR", "YS", "YT", "YU", "YV", "YW", "YZ", "ZA", "ZB", "ZC", "ZD", "ZE", "ZF", "ZG", "ZH", "ZI", "ZJ", "ZK", "ZL", "ZM", "ZN", "ZO", "ZP", "ZQ", "ZR", "ZS", "ZT", "ZU", "ZV", "ZW", "ZX", "ZY", "ZZ".

Handwritten notes and signatures on the right margin, including "M", "S", "T", "U", "V", "W", "X", "Y", "Z", "AA", "AB", "AC", "AD", "AE", "AF", "AG", "AH", "AI", "AJ", "AK", "AL", "AM", "AN", "AO", "AP", "AQ", "AR", "AS", "AT", "AU", "AV", "AW", "AX", "AY", "AZ", "BA", "BB", "BC", "BD", "BE", "BF", "BG", "BH", "BI", "BJ", "BK", "BL", "BM", "BN", "BO", "BP", "BQ", "BR", "BS", "BT", "BU", "BV", "BW", "BX", "BY", "BZ", "CA", "CB", "CC", "CD", "CE", "CF", "CG", "CH", "CI", "CJ", "CK", "CL", "CM", "CN", "CO", "CP", "CQ", "CR", "CS", "CT", "CU", "CV", "CW", "CX", "CY", "CZ", "DA", "DB", "DC", "DD", "DE", "DF", "DG", "DH", "DI", "DJ", "DK", "DL", "DM", "DN", "DO", "DP", "DQ", "DR", "DS", "DT", "DU", "DV", "DW", "DX", "DY", "DZ", "EA", "EB", "EC", "ED", "EE", "EF", "EG", "EH", "EI", "EJ", "EK", "EL", "EM", "EN", "EO", "EP", "EQ", "ER", "ES", "ET", "EU", "EV", "EW", "EX", "EY", "EZ", "FA", "FB", "FC", "FD", "FE", "FF", "FG", "FH", "FI", "FJ", "FK", "FL", "FM", "FN", "FO", "FP", "FQ", "FR", "FS", "FT", "FU", "FV", "FW", "FX", "FY", "FZ", "GA", "GB", "GC", "GD", "GE", "GF", "GG", "GH", "GI", "GJ", "GK", "GL", "GM", "GN", "GO", "GP", "GQ", "GR", "GS", "GT", "GU", "GV", "GW", "GX", "GY", "GZ", "HA", "HB", "HC", "HD", "HE", "HF", "HG", "HH", "HI", "HJ", "HK", "HL", "HM", "HN", "HO", "HP", "HQ", "HR", "HS", "HT", "HU", "HV", "HW", "HX", "HY", "HZ", "IA", "IB", "IC", "ID", "IE", "IF", "IG", "IH", "II", "IJ", "IK", "IL", "IM", "IN", "IO", "IP", "IQ", "IR", "IS", "IT", "IU", "IV", "IW", "IX", "IY", "IZ", "JA", "JB", "JC", "JD", "JE", "JF", "JG", "JH", "JI", "JJ", "JK", "JL", "JM", "JN", "JO", "JP", "JQ", "JR", "JS", "JT", "JU", "JV", "JW", "JX", "JY", "JZ", "KA", "KB", "KC", "KD", "KE", "KF", "KG", "KH", "KI", "KJ", "KL", "KM", "KN", "KO", "KP", "KQ", "KR", "KS", "KT", "KU", "KV", "KW", "KX", "KY", "KZ", "LA", "LB", "LC", "LD", "LE", "LF", "LG", "LH", "LI", "LJ", "LK", "LM", "LN", "LO", "LP", "LQ", "LR", "LS", "LT", "LU", "LV", "LW", "LX", "LY", "LZ", "MA", "MB", "MC", "MD", "ME", "MF", "MG", "MH", "MI", "MJ", "MK", "ML", "MM", "MN", "MO", "MP", "MQ", "MR", "MS", "MT", "MU", "MV", "MW", "MX", "MY", "MZ", "NA", "NB", "NC", "ND", "NE", "NF", "NG", "NH", "NI", "NJ", "NK", "NL", "NM", "NN", "NO", "NP", "NQ", "NR", "NS", "NT", "NU", "NV", "NW", "NX", "NY", "NZ", "OA", "OB", "OC", "OD", "OE", "OF", "OG", "OH", "OI", "OJ", "OK", "OL", "OM", "ON", "OO", "OP", "OQ", "OR", "OS", "OT", "OU", "OV", "OW", "OX", "OY", "OZ", "PA", "PB", "PC", "PD", "PE", "PF", "PG", "PH", "PI", "PJ", "PK", "PL", "PM", "PN", "PO", "PP", "PQ", "PR", "PS", "PT", "PU", "PV", "PW", "PX", "PY", "PZ", "QA", "QB", "QC", "QD", "QE", "QF", "QG", "QH", "QI", "QJ", "QK", "QL", "QM", "QN", "QO", "QP", "QQ", "QR", "QS", "QT", "QU", "QV", "QW", "QX", "QY", "QZ", "RA", "RB", "RC", "RD", "RE", "RF", "RG", "RH", "RI", "RJ", "RK", "RL", "RM", "RN", "RO", "RP", "RQ", "RR", "RS", "RT", "RU", "RV", "RW", "RX", "RY", "RZ", "SA", "SB", "SC", "SD", "SE", "SF", "SG", "SH", "SI", "SJ", "SK", "SL", "SM", "SN", "SO", "SP", "SQ", "SR", "SS", "ST", "SU", "SV", "SW", "SX", "SY", "SZ", "TA", "TB", "TC", "TD", "TE", "TF", "TG", "TH", "TI", "TJ", "TK", "TL", "TM", "TN", "TO", "TP", "TQ", "TR", "TS", "TT", "TU", "TV", "TW", "TX", "TY", "TZ", "UA", "UB", "UC", "UD", "UE", "UF", "UG", "UH", "UI", "UJ", "UK", "UL", "UM", "UN", "UO", "UP", "UQ", "UR", "US", "UT", "UU", "UV", "UW", "UX", "UY", "UZ", "VA", "VB", "VC", "VD", "VE", "VF", "VG", "VH", "VI", "VJ", "VK", "VL", "VM", "VN", "VO", "VP", "VQ", "VR", "VS", "VT", "VU", "VV", "VW", "VX", "VY", "VZ", "WA", "WB", "WC", "WD", "WE", "WF", "WG", "WH", "WI", "WJ", "WK", "WL", "WM", "WN", "WO", "WP", "WQ", "WR", "WS", "WT", "WU", "WV", "WW", "WX", "WY", "WZ", "XA", "XB", "XC", "XD", "XE", "XF", "XG", "XH", "XI", "XJ", "XK", "XL", "XM", "XN", "XO", "XP", "XQ", "XR", "XS", "XT", "XU", "XV", "XW", "XZ", "YA", "YB", "YC", "YD", "YE", "YF", "YG", "YH", "YI", "YJ", "YK", "YL", "YM", "YN", "YO", "YP", "YQ", "YR", "YS", "YT", "YU", "YV", "YW", "YZ", "ZA", "ZB", "ZC", "ZD", "ZE", "ZF", "ZG", "ZH", "ZI", "ZJ", "ZK", "ZL", "ZM", "ZN", "ZO", "ZP", "ZQ", "ZR", "ZS", "ZT", "ZU", "ZV", "ZW", "ZX", "ZY", "ZZ".

TEB YATIRIM MENKUL DEĞERLER A.Ş.
Meclis-i Mebusan Cad. No: 53 80040 Fındıklı/İSTANBUL
Tel:(212) 292 03 93 Fax:(212) 292 03 97
ile Türk Ekonomi Bankası A.Ş.'nin tüm şubeleri,

CAMIŞ MENKUL DEĞERLER A.Ş.
Barbaros Bulvarı No:125 Cam Han Balmumcu/İSTANBUL
TEL: 0212 274 72 00 FAX: 0212 266 96 30/267 01 02
ve tüm şubeleri

TEKFEN MENKUL KIYMETLER A.Ş.
Aydar Cad. Metro İşhanı No:10 Daire 8 80600 1. Levent / İSTANBUL
TEL: 0 212 283 55 90 FAX: 283 37 40
ve tüm şubeleri ile Tekfenbank A.Ş.'nin tüm şubeleri

PAMUK YATIRIM MENKUL DEĞERLER A.Ş.
Büyükdere Cad. No:82 Asmakat 80450 Gayrettepe / İSTANBUL
TEL: 0 212 275 24 24 FAX: 213 28 51
ve Pamukbank T.A.Ş.'nin tüm şubeleri,

ALFA MENKUL DEĞERLER A.Ş.
Akmerkez E3 Kulesi Kat:4 Nispetiye Cad.Ulus/İstanbul 80600
Tel:(212) 282 18 00 Fax:(212) 282 21 66
ve tüm şubeleri,

GEDİK YATIRIM MENKUL DEĞERLER A.Ş.
Necatibey Cad. Alipaşa Değirmen Sk. No:24 80040 Tophane / İstanbul
TEL: 0212 251 60 06 FAX:0212 245 31 94
ve tüm şubeleri

TACİRLER MENKUL DEĞERLER A.Ş.
Nispetiye Cad. Akmerkez B3 Blok k:9 Etiler / İstanbul
TEL: 0212 282 10 20 FAX:0212 282 09 97
ve tüm şubeleri

Handwritten signatures and initials scattered across the bottom half of the page. Some legible initials include 'M', 'SE', 'K', 'A', 'G', 'S', 'D', 'E', 'F', 'H', 'I', 'J', 'K', 'L', 'M', 'N', 'O', 'P', 'Q', 'R', 'S', 'T', 'U', 'V', 'W', 'X', 'Y', 'Z'. There are also some numbers like '10' and '20' written in the bottom right area.

V. MALİ DURUM İLE İLGİLİ BİLGİLER

1. Ortaklığın 31.12.1997, 31.12.1998, 31.12.1999, 31.03.1999 ve 31.03.2000 tarihli bilançoları

AKTİF (Milyon TL)	Denetlenmemiş		Denetlenmiş		Denetlenmiş	
	31.12.1997	31.12.1998	31.12.1999	31.03.1999	31.03.2000	
I. DÖNEN VARLIKLAR	716.571	10.637.879	18.433.043	15.572.309	37.715.785	
A. Hazır Değerler	159.049	9.489.923	16.206.665	11.114.590	21.907.569	
1. Kasa	80.422	44.762	1.203	29.047	661	
2. Bankalar	78.627	9.445.161	16.205.462	11.085.543	21.906.908	
3. Diğer Hazır Değerler	-	-	-	-	-	
B. Menkul Kıymetler	-	-	-	-	-	
C. Kısa Vadeli Ticari Alacaklar	87.943	135.447	54.393	151.875	181.436	
1. Alıcılar	87.903	135.407	54.348	151.835	181.391	
2. Alacak Senetleri	-	-	-	-	-	
3. Verilen Depozito ve Teminatlar	40	40	45	40	45	
4. Diğer Kısa Vadeli Ticari Ala.	-	-	-	-	-	
5. Alacak Reeskontu (-)	-	-	-	-	-	
6. Şüpheli Alacaklar Karşılığı (-)	-	-	-	-	-	
D. Diğer Kısa Vadeli Alacaklar	3.403	3.403	4.940	1.471.571	12.455.763	
1. Ortaklardan Alacaklar	-	-	-	1.468.531	-	
2. İştiraklerden Alacaklar	-	-	-	-	-	
3. Bağlı Ortaklıklardan Alacak.	-	-	-	-	-	
4. Kısa Vadeli Diğer Alacaklar	3.403	3.403	67.254	3.040	14.604.414	
5. Alacak Reeskontu (-)	-	-	-	-	2.086.337	
6. Şüpheli Alacak Karşılığı (-)	-	-	(62.314)	-	(62.314)	
E. Stoklar	1.484	5.486	5.074	5.074	1.655	
1. İlk Madde ve Malzeme	2	-	-	-	-	
2. Yan Mamuller	-	-	-	-	-	
3. Ara Mamuller	-	-	-	-	-	
4. Mamuller	-	-	-	-	-	
5. Emia	-	-	-	-	-	
6. Diğer Stoklar	1.482	5.068	5.068	5.068	-	
7. Stok Değ. Düşüklüğü Karş. (-)	-	-	-	-	1.649	
8. Verilen Sipariş Avansları	-	418	6	6	6	
F. Diğer Dönen Varlıklar	464.692	1.003.620	2.161.971	2.829.199	2.313.835	
II. DURAN VARLIKLAR	8.626.426	30.512.596	60.417.596	34.708.165	47.375.869	
A. Uzun Vadeli Ticari Alacaklar	50	50	50	50	50	
1. Alıcılar	-	-	-	-	-	
2. Alacak Senetleri	-	-	-	-	-	
3. Verilen Depoz. ve Teminatlar	50	50	50	50	50	
B. Diğer Uzun Vadeli Alacaklar	-	-	-	-	-	
C. Finansal Duran Varlıklar	668.314	1.872.160	17.536.928	1.873.356	8.522	
1. Bağlı Menkul Kıymetler	-	-	-	-	-	
2. Bağ. Men. Kıy. Değ. Düş. Karş. (-)	-	-	-	-	-	
3. İştirakler	15.814	20.990	12.129	20.990	12.129	
4. İştiraklere Sermaye Taahh. (-)	-	(1.330)	(3.608)	(134)	(3.608)	
5. İştirakler Değ. Düş. Karş. (-)	-	-	-	-	-	
6. Bağlı Ortaklıklar	652.500	1.852.500	18.552.250	1.852.500	-	
7. Bağ. Ortak Ser. Taahhütleri (-)	-	-	(1.023.843)	-	-	
8. Bağlı Ortak Değ. Düş. Karş. (-)	-	-	-	-	-	
9. Diğer Finansal Duran Varlık	-	-	-	-	-	
D. Maddi Duran Varlıklar	7.917.102	28.592.606	42.870.576	32.787.909	47.359.854	
1. Arazi ve Arsalar	389.695	434.683	493.629	434.683	493.629	
2. Yurtüstü ve Yeraltı Düzeyleri	-	-	-	-	-	
3. Binalar	40	23.116	37.910	28.108	3.270	
4. Makina Teçhizat ve Cihazlar	94.798	170.307	264.937	186.517	302.778	
5. Taahh. Araç ve Gereçleri	5.091	6.106	7.315	6.331	7.823	
6. Döğeme ve Demirbaşlar	4.043	7.054	15.357	9.940	16.640	
7. Diğer Maddi Duran Varlıklar	5.843	5.843	45.284.937	5.843	50.599.994	
8. Birikmiş Amortismanlar (-)	(50.350)	(114.514)	(3.261.109)	(134.298)	(4.150.936)	
9. Yapılmakta Olan Yatırımlar	7.384.850	22.617.719	27.600	26.806.535	78.106	
10. Verilen Sipariş Avansları	83.092	5.442.292	-	5.444.250	8.550	
E. Maddi Olmayan Duran Varlıklar	40.910	37.191	-	36.261	-	
1. Kuruluş ve Teşkilatlanma Gid.	-	-	-	-	-	
2. Haklar	-	-	-	-	-	
3. Araştırma ve Geliştirme Gid.	-	-	-	-	-	
4. Diğ. Maddi Olmayan Dur. Var.	40.910	37.191	-	36.261	-	
5. Verilen Avanslar	-	-	-	-	-	
F. Diğer Duran Varlıklar	50	10.589	10.041	-	-	
AKTİF VARLIKLAR TOPLAMI	9.342.997	41.150.475	78.850.639	50.280.474	85.091.654	

PASIF (Milyon TL)	31.12.1997	31.12.1998	31.12.1999	31.03.1999	31.03.2000
I. KISA VADELİ BORÇLAR	1.004.622	9.877.004	8.877.709	9.622.503	12.590.585
A. Finansal Borçlar	53.222	146.533	5.616.236	100.000	8.717.035
1. Banka Kredileri	53.222	100.000	52.481	100.000	-
2. Uzun Vad. Kre Anapa Tak. ve F.	-	-	5.483.001	-	8.623.794
3. Tabvii Anapa Tak. ve Faizleri	-	-	-	-	-
4. Çıkarılmış Bonolar ve Senetler	-	-	-	-	-
5. Diğer Finansal Borçlar	-	46.533	80.754	-	-
B. Ticari Borçlar	863.225	9.619.940	2.597	7.717.754	91.033
1. Satıcılar	863.225	9.619.940	2.597	7.717.754	91.033
2. Borç Senetleri	-	-	-	-	-
3. Alınan Depozito ve Teminatlar	-	-	-	-	-
4. Diğer Ticari Borçlar	-	-	-	-	-
5. Borç Reeskontu (-)	-	-	-	-	-
C. Diğer Kısa Vadeli Borçlar	48.031	37.174	764.276	73.096	2.651.316
1. Ortaklara Borçlar	-	1.499	539.615	1.499	50.641
2. İştiraklere Borçlar	-	-	-	-	-
3. Bağlı Ortaklıklara Borçlar	-	-	-	-	-
4. Ödenecek Giderler	2.192	-	-	-	-
5. Öde. Vergi Harç ve Diğ. Keamii	45.839	35.675	224.661	71.597	2.600.675
6. Erte ve Taksit. Bağ. Devlet Ala	-	-	-	-	-
7. Kısa Vadeli Diğer Borçlar	-	-	-	-	-
8. Borç Reeskontu (-)	-	-	-	-	-
D. Alınan Sipariş Avansları	-	-	-	-	-
E. Borç ve Gider Karşılıkları	40.144	73.357	2.494.599	1.731.653	1.131.201
1. Vergi Karşılıkları	38.826	66.899	2.342.546	612.022	917.712
2. Diğer Borç ve Gider Karşılıkları	1.318	6.458	152.053	1.119.631	213.489
II. UZUN VADELİ BORÇLAR	8.016.445	26.540.915	57.769.738	31.322.255	56.821.669
A. Finansal Borçlar	8.016.445	26.540.915	57.731.111	31.322.255	56.765.914
1. Banka Kredileri	7.736.598	26.079.229	56.988.880	30.724.974	55.968.293
2. Çıkarılmış Tahviller	-	-	-	-	-
3. Çıkarılmış Diğer Menkul Kıy.	-	-	-	-	-
4. Diğer Finansal Borçlar	279.847	461.688	742.231	597.281	797.621
B. Ticari Borçlar	-	-	-	-	-
1. Satıcılar	-	-	-	-	-
2. Borç Senetleri	-	-	-	-	-
3. Alınan Depozito ve Teminatlar	-	-	-	-	-
4. Diğer Ticari Borçlar	-	-	-	-	-
5. Borç Reeskontu (-)	-	-	-	-	-
C. Diğer Uzun Vadeli Borçlar	-	-	-	-	-
1. Ortaklara Borçlar	-	-	-	-	-
2. İştiraklere Borçlar	-	-	-	-	-
3. Bağlı Ortaklıklara Borçlar	-	-	-	-	-
4. Erte. ve Taksit. Bağ. Devlet Ala	-	-	-	-	-
5. Uzun Vadeli Diğer Borçlar	-	-	-	-	-
6. Borç Reeskontu (-)	-	-	-	-	-
D. Alınan Sipariş Avansları	-	-	-	-	-
E. Borç ve Gider Karşılıkları	-	-	38.627	-	55.755
1. Kıdem Tazminatı Karşılıkları	-	-	38.627	-	55.755
2. Diğer Borç ve Gider Karşılıkları	-	-	-	-	-
III. ÖZ SERMAYE	321.930	4.732.556	12.203.192	9.335.716	15.679.400
A. Sermaye	58.000	4.000.000	4.200.000	4.000.000	4.200.000
B. Sermaye Taahhütleri (-)	-	-	-	-	-
C. Emisyon Primi	-	-	-	-	-
D. Yeniden Değerleme Değer Artış	33.941	80.205	131.217	89.703	130.859
1. Duran Varlıklar Değer Artış	33.941	80.205	131.217	89.703	130.859
2. İştiraklerdeki Değer Artış	-	-	-	-	-
3. Borsada Oluşan Değer Artış	-	-	-	-	-
E. Yedekler	35.038	52.498	116.114	652.351	7.871.975
1. Yasal Yedekler	35.038	52.498	116.114	52.498	116.114
2. Statü Yedekleri	-	-	-	-	-
3. Özel Yedekler	-	-	-	-	-
4. Olağanüstü Yedek	-	-	-	-	-
5. Maliyet Artış Fonu	-	-	-	-	-
6. Serma. Ekje. İştirak Hisse. ve Gayrimenkul Satış Kazançları	-	-	-	-	-
7. Geçmiş Yıl Karı	-	-	-	-	-
F. Net Dönem Karı	194.951	599.853	7.755.861	4.593.662	3.476.566
G. Dönem Zararı (-)	-	-	-	-	-
H. Geçmiş Yıllar Zararları (-)	-	-	-	-	-
1. ... Yılı Zararı	-	-	-	-	-
2. ... Yılı Zararı	-	-	-	-	-
PASIF VARLIKLAR TOPLAMI	9.342.997	41.150.474	78.850.639	50.280.474	85.091.654

Handwritten notes and signatures on the right side of the page, including a large signature at the bottom right.

Handwritten notes and signatures on the left side of the page, including a large signature at the bottom left.

2. Ortaklığın 31.12.1997, 31.12.1998, 31.12.1999, 31.03.1999 ve 31.03.2000 tarihli gelir tabloları

(Milyon TL)	Denetlenmemiş 31.12.1997	Denetlenmemiş 31.12.1998	Denetlenmiş 31.12.1999	Denetlenmemiş 31.03.1999	Denetlenmiş 31.03.2000
A. BRÜT SATIŞLAR	311.033	546.261	19.445.278	5.152.766	5.022.281
1. Yurtiçi Satışlar	311.033	546.261	19.445.278	5.152.766	5.022.281
2. Yurtdışı Satışlar	-	-	-	-	-
3. Diğer Satışlar	-	-	-	-	-
B. SATIŞLARDAN İNDİRİMLER (-)	-	-	-	-	-
1. Satışlar İadeleri (-)	-	-	-	-	(49.909)
2. Satış İskontoları (-)	-	-	-	-	-
3. Diğer İndirimler (-)	-	-	-	-	-
C. NET SATIŞLAR	311.033	546.261	19.445.278	5.152.766	4.972.372
D. SATIŞLARIN MALİYETİ (-)	(122.851)	(172.235)	(3.457.271)	(59.014)	(1.003.363)
BRÜT SATIŞ KARI veya ZARARI	188.182	374.026	15.988.007	5.093.752	3.969.009
E. FAALİYET GİDERLERİ (-)	(31.295)	(54.151)	(2.034.803)	(529.195)	(535.217)
1. Araştırma ve Geliştirme Gid. (-)	-	-	-	-	-
2. Pazar., Satış ve Dağıtım Gid. (-)	(31.295)	(54.151)	(1.944.527)	(515.277)	(502.228)
3. Genel Yönetim Giderleri (-)	-	-	(90.275)	(13.918)	(32.989)
ESAS FAAL. KARI veya ZARARI	156.887	319.875	13.953.204	4.564.557	3.433.792
F. DİĞER FAAL. GEL. VE KARLAR	91.126	433.193	2.036.343	810.395	5.598.750
1. İştiraklerden Temettü Gelirleri	-	169	2.074	-	-
2. Bağlı Ortaklıklardan Temettü Gel.	-	-	-	-	-
3. Faiz ve Diğer Temettü Gelirleri	9.160	431.502	1.930.083	792.179	2.144.980
4. Faaliyet İlgili Diğer Gel. ve Karlar	81.966	1.521	104.186	18.216	3.453.770
G. DİĞER FAAL. GID. VE ZARAR. (-)	(14.506)	(30.927)	(485.519)	(45.202)	(2.114.784)
1. Kısa Vadeli Borçlanma Gider. (-)	-	-	(6.278.346)	(981.748)	(2.338.408)
2. Uzun Vadeli Borçlanma Gider. (-)	-	-	(6.278.346)	(981.748)	(8.383)
FAALİYET KARI veya ZARARI	233.507	722.140	9.225.682	4.348.002	4.579.350
I. OLAĞANÜSTÜ GELİR. VE KARLAR	271	8.873	1.021.570	963.442	80
1. Konusu Kalmayan Karşılıklar	-	-	-	-	-
2. Önceki Dönem Gelir ve Karları	-	1	963.442	963.442	-
3. Diğer Olağanüstü Gelir. ve Karlar	271	8.873	58.128	-	80
J. OLAĞANÜSTÜ GİD. VE ZARAR. (-)	(1)	(12.324)	(1.438)	(346)	-
1. Çalışmayan Kısım Gid. ve Zar. (-)	-	-	-	(345)	-
2. Önceki Dönem Gid. ve Zarar. (-)	-	-	-	-	-
3. Diğer Olağanüstü Gid. ve Zar. (-)	(1)	(12.324)	(1.439)	(1)	-
DÖNEM KARI veya ZARARI	233.777	718.689	10.245.814	5.311.098	4.579.430
K. ÖDE. VERGİ VE DİĞ. YAS. YÜKÜM.	(38.826)	(118.836)	(2.489.953)	(717.436)	(1.102.864)
NET DÖNEM KARI veya ZARARI	194.951	599.853	7.755.861	4.593.662	3.476.566

Handwritten signatures and notes are present throughout the page, particularly on the left and right margins, and below the table. Some signatures appear to be official or related to the audit process.

3. Ortaklığın Son Üç Yıllık Kar Dağıtım Tabloları

(Bin TL)	1997	1998	1999
TİCARİ KAR	233.776.528	718.689.464	10.245.814.162
(+) Kanunen Kabul Edilm.Gid.	1.531.971	1.698.958	46.940.248
(+) Finansman Fonu	-	-	-
(-) Finansman Fonu	-	-	-
(-) Zarar Mahsubu	-	-	-
(-) Yatırım İndirimi	235.308.499	720.219.160	10.292.754.410
(-) İştirak Kazançları İst.	-	169.262	2.073.759
(-) İhracat Gelir İndirimi	-	-	-
MALİ KAR	235.308.499	720.388.422	10.294.828.169
a) Dönem Karı	233.776.528	718.689.464	10.245.814.162
b) Geçmiş Yıllar Zararı			
c) Ödenecek Vergiler	(38.825.769)	(118.836.161)	(2.489.952.740)
-Kurumlar Vergisi			
-Gelir Vergisi Kesintisi	(35.296.154)	(108.032.874)	(2.263.593.400)
-Diğer Vergi Vb.	(3.529.615)	(10.803.287)	(226.359.340)
d) Birinci Yasal Yedek Akçe		(29.992.645)	(387.793.071)
e) Dağıtılabilir Dönem Karı	194.950.759	569.860.658	7.368.068.351
f) Ortaklara Birinci Temettü	(2.900.000)	(200.000.000)	
g) Memur ve İşçilere Temettü			
h) Yönetim Kuruluna Temettü			
ı) Ortaklara İkinci Temettü	(174,591,600)	(336.236.962)	
j) İkinci Tertip Yasal Yedek	(17,459,159)	(33.623.696)	
k) Statü Yedekleri			
l) Özel Yedekler			
m) Olağanüstü Yedek			

• Ayen Enerji A.Ş.'nin 12.06.2000 tarihinde yapılan toplantısında 1999 yılı net karının 6,5 trilyon TL kısmının 1/3'ünün 15.06.2000 tarihinde, 1/3'ünün 10.08.2000 tarihinde, 1/3'ünün 10.11.2000 tarihinde ortaklara dağıtılmasına karar verilmiştir.

4. Geçmiş 3 Yıla İlişkin Kaynak Kullanım Tablosu	31.12.1997	31.12.1998	31.12.1999	31.03.1999	31.03.2000
KAYNAKLAR (Bin TL)	7.757.909.812	32.049.504.394	51.069.631.063	11.837.032.609	25.413.429.547
Faaliyet Karından Sağlanan Kaynak	240.433.786	728.843.263	12.339.999.508	6.423.887.295	2.254.839.690
Olağanüstü Kardan Sağlanan Kaynak	270.179	-	58.073.531	-	80.052
Dönen Varlık Tutarında Azalış	16.146.896	-	1.075.546.061	595.883.496	3.418.800
Duran Varlık Tutarında Azalış	-	-	547.797	-	17.528.406.594
Kısa Vadeli Borçlarda Artış	942.182.075	8.807.656.828	6.205.268.666	35.922.524	5.626.684.411
Uzun Vadeli Borçlarda Artış	6.558.876.876	18.571.004.303	31.190.195.500	4.781.339.294	-
Sermaye Artırımı	-	3.942.000.000	200.000.000	-	-
Emisyon Primi	-	-	-	-	-
KULLANIMLAR	7.757.909.812	32.049.504.394	51.069.631.063	11.837.032.609	25.413.429.547
Faaliyet Zararı Nedeniyle Kullanım	-	-	-	-	-
Olağanüstü Zarar Nedeniyle Kullanım	-	4.833.577	-	-	-
Ödenen Vergi ve Benzerleri	31.666.610	90.763.243	214.305.495	172.312.374	185.152.228
Ödenen Temettü	139.783.695	177.491.600	536.236.962	-	-
Dönen Varlık Tutarında Artış	437.231.672	9.921.306.900	7.999.915.879	5.530.315.221	19.284.826.538
Duran Varlık Tutarında Artış	7.149.227.835	21.843.626.281	32.701.829.601	4.185.685.4	4.489.279.236
Kısa Vadeli Borçlarda Azalış	-	11.482.793	9.617.343.126	1.948.719.562	488.974.571
Uzun Vadeli Borçlarda Azalış	-	-	-	-	965.196.974
Sermayede Azalış	-	-	-	-	-
NET İŞLET. SERMAYESİNDE DEĞİŞ.	(288.051.284)	760.874.584	9.555.334.697	5.949.806.348	25.125.199.214

VI. MALİ TABLOLARA İLİŞKİN AÇIKLAMALAR

	31.12.1997	31.12.1998	31.12.1999	31.03.1999	31.03.2000
1. Amortisman Giderleri	4.507.158.649	4.599.817.088	3.127.998.966.249	20.713.956.219	893.312.287.013
Satışların Maliyeti İçinde	4.507.158.649	4.599.817.088	3.072.520.845.796	10.577.623.968	864.536.936.895
Genel Yönetim Giderleri İçinde	-	-	3.410.039.404	96.600.867	514.121.747

2. Dönemin tüm amortisman giderleri ile itfa ve tükenme payları		
A) Amortisman giderleri :		3.127.998.966.249
Aa) Normal amortisman giderleri :		3.075.930.885.200
Ab) Yeniden değerlemeden doğan amortisman giderleri :		52.068.081.049
B) İtfa ve tükenme payları :		-
TOPLAM		3.127.998.966.249
Önceki Dönemin tüm amortisman giderleri ile itfa ve tükenme payları		-
A) Amortisman giderleri :		64.164.000.293
Aa) Normal amortisman giderleri :		36.331.256.520
Ab) Yeniden değerlemeden doğan amortisman giderleri :		27.832.743.773
B) İtfa ve tükenme payları :		3.719.143.329
TOPLAM		67.883.143.622

	31.12.1997	31.12.1998	31.12.1999	31.03.1999	31.03.2000
3. Reeskont ve Karşılık giderleri	-	-	62.314.322.544	-	2.086.336.889.000
Kambiyo Zararları	34.398.000	6.567.214.055	18.082.236.687	45.188.190.405	28.446.811.551
Diğer Gid. Zararlar	14.471.927.823	24.360.278.170	405.122.706.808	13.744.500	-
TOPLAM	14.506.325.823	30.927.492.225	485.519.266.039	45.201.934.905	2.114.783.700.551

4. Finansman Giderleri ve Kur Farkları

I	Finansman Giderlerinden Kaynaklanan	31.12.1997	31.12.1998	31.12.1999	31.03.1999	31.03.2000
A	Üretim maliyetine verilenler	288.777.849	456.134.695	-	-	-
Aa	SMM'ne verilenler	288.777.849	456.134.695	-	-	-
Ab	Stoklarda Kalan	-	-	-	-	-
B	Sabit varlıkların mal. Verilenler	670.197.424.339	4.371.095.225.776	-	-	-
C	Doğrudan gider yazılanlar	-	-	6.121.597.104.105	981.748.335.079	2.338.408.600.295
	TOPLAM	670.486.202.188	4.371.551.360.471	6.121.597.104.105	981.748.335.079	2.338.408.600.295
II	Kur Farkından Kaynaklanan	31.12.1997	31.12.1998	31.12.1999	31.03.1999	31.03.2000
A	Üretim maliyetine verilenler	88.132.567.016	80.330.867.670	-	-	-
Aa	SMM'ne verilenler	88.132.567.016	80.330.867.670	-	-	-
Ab	Stoklarda Kalan	-	-	-	-	-
B	Sabit varlıkların mal. Verilenler:	2.742.814.653.129	6.709.311.520.004	17.162.451.124.812	3.773.334.038.719	5.315.057.064.134
C	Doğrudan gider yazılanlar	-	-	156.748.707.299	-	-
	TOPLAM	2.830.947.220.145	6.789.642.387.674	17.319.199.832.111	3.773.334.038.719	5.315.057.064.134
III	GENEL (I+II)	1997	1998	1999	31.03.1999	31.03.2000
	Üretim maliyetine verilenler	88.421.344.865	80.787.002.365	-	-	-
Aa	SMM'ne verilenler	88.421.344.865	80.787.002.365	-	-	-
Ab	Stoklarda Kalan	-	-	-	-	-
B	Sabit varlıkların mal. Verilenler:	3.413.012.077.468	11.080.406.745.780	17.162.451.124.812	3.773.334.038.719	5.315.057.064.134
C	Doğrudan gider yazılanlar	-	-	6.278.345.811.404	981.748.335.079	2.338.408.600.295
	GENEL TOPLAM	3.501.433.422.333	11.161.193.748.145	23.440.796.936.216	4.755.082.373.798	7.653.465.664.429

	31.12.1997	31.12.1998	31.12.1999	31.03.1999	31.03.2000
5. Ayrılması Gere.Kıd. Tazminat Karş.	-	-	39.179.412.717	-	55.754.847.784
6. Ayrılan Kıdem Tazminat Karş.	-	-	38.626.556.080	-	55.754.847.784
7. Ödenen Kıdem Tazminat Karş.	-	653.256.354	552.856.627	35.713.311	-
8. Ödenmesi Geciken Sig. Prim Borçl.	-	-	-	-	-
9. Personel Giderleri	36.479.649.068	95.692.302.081	180.592.830.757	29.813.127.680	64.630.957.430

10. A. Stok değerleme yöntemi/ Yöntemleri hakkında bilgi: (Varsa son üç yıllık dönemde meydana gelen değişikliklerin gerekçesi)	1997	1998	1999
	Ortaklığın stoğu yoktur.	Ortaklığın stoğu yoktur.	Ortaklığın stoğu yoktur.
B. Değişikliklerin Parasal Etkisi	Yoktur.	Yoktur.	Yoktur.

31/12/1999 tarihi itibarıyla;

11. Aktif değerler üzerinde mevcut bulunan toplam ipotek veya teminat tutarları	Yoktur.
---	---------

12. Aktif değerlerin toplam sigorta tutarları						
	Sigortalanan Aktifin Cinsi	Sigortalayan Şirket	Sigortaya Esas Alınan Tutar	Aktife Kayıtlı Tutarı	Sigorta Başlangıç Tarihi	Sigorta Bitiş Tarihi
1	KISIK HES	İsviçre Sigorta A.Ş.	1.126.000.000.000	55.787.149.930	15.02.2000	15.02.2001
2	ÇAMLICA 1 HES	İsviçre Sigorta A.Ş.	6.375.000.000.000	48.666.876.515.759	25.03.1999	25.03.2000
3	ÇAMLICA 1 HES	Commercial Sigorta A.Ş.	6.375.000.000.000	48.666.876.515.759	25.03.1999	25.03.2000
4	BİNEK OTO	Şeker Sigorta A.Ş.	4.300.000.000	3.562.413.759	03.03.1999	03.03.2000
5	BİNEK OTO	Şeker Sigorta A.Ş.	1.600.000.000	223.276.796	24.05.1999	24.05.2000
6	BİNEK OTO	Şeker Sigorta A.Ş.	2.650.000.000	3.529.304.420	20.03.1999	20.03.2000
	TOPLAM					

13. Alacaklar için alınmış olan ipotek ve diğer teminatların toplam tutarı	YOK
--	-----

14. Pasife yer almayan taahhütlerin toplam tutarı	YOK
---	-----

15. Bankalardaki mevduatın bloke olanına ilişkin tutarlar :								VAR
	Banka Adı	Bloke Mevduatın Tutarı	Döviz Cinsi	Ne İçin Bloke Edildiği	Bloke Edildiği Tarih	Faiz Alınıyor mu?	Faiz Oranı	Blokenin Çözüleceği Tarih
1	İş Bankası	30.000.000	USD	Kredi Teminatı	02.01.1998	Evet	10	Kademeli olarak 01.02.2004
	TOPLAM	30.000.000	USD					

16.	Seri:XI, No:1 Tebliği'nin 1 no.lu ekinde belirtilen bilanço tarihinden sonra ortaya çıkan ve açıklamayı gerektiren hususlar:	(VAR/ YOK)
A	Düzeltilme Gerektiren Hususlar	YOK
Aa)	Bilanço tarihinden sonra ortaya çıkarılan muhasebe hata ve hileleri	YOK
Ab)	Varlıkların alım maliyetlerinin veya satış hasılatlarının bilanço tarihinden sonra belirli hale gelmesi	YOK
Ac)	Varlıkların değerlerinde ortaya çıkan kayıpların bilanço tarihinden sonra ortaya çıkarılması	YOK
Aç)	Ortaklığın iştiraklerinin değerinde (bağlı ortaklıklar dahil) sürekli bir değer kaybının olduğunu gösteren bilgi ve belgelerin bilanço tarihinden sonra elde edilmesi	YOK
Ad)	Stoklarla ilgili olarak, net gerçekleşebilir değer tahminini etkileyen yeni bulguların elde edilmesi	YOK
Ae)	Borçluların iflası veya borçlularla borç tutarları üzerinden yeni müzakerelere başlanması	YOK
Af)	Talep edilen bir sigorta tazminatının alınması veya alınabilir hale gelmesi	YOK
Ag)	Vergi oranlarının değişmesi	YOK
Ah)	Benzeri olaylar	YOK
B	Açıklama Gerektiren Hususlar	YOK
Ba)	Birleşme ve ele geçirmeler	YOK
Bb)	İşletme yapısında değişiklikler olması, faaliyetin genişlemesi veya daralması ya da yeni faaliyetlere başlanması	YOK
Bc)	Bilanço tarihinden sonra varlıklarda değer kayıplarının ortaya çıkması	YOK
Bç)	Sermaye artırımı ve önemli ölçüde diğer menkul kıymet ihraçları	YOK
Bd)	Önemli ölçülerde maddi duran varlık alım ve satımları, iştirake bulunulması veya işletmeye iştirak edilmesi	YOK
Be)	Grev ve benzeri ihtilaflar	YOK
Bf)	Kıdem Tazminatı Limitlerinin Artması	YOK
Bg)	Benzeri Olaylar	YOK

17		Tebliğ'in 2 no.lu ekinde belirtilen şartta bağlı zararlar ile her türlü şartta bağlı kazançlara ilişkin bilgi	(VAR/ YOK)
	a)	Şirketin "davacı" olduğu ve devam etmekte olan davalar	YOK
	b)	Şirketin "davalı" olduğu ve devam etmekte olan davalar	YOK
	c)	İşletmenin satıcılarına ciro ettiği senetler	YOK
	ç)	İşletme lehinde olan tazminat talepleri	YOK
	d)	İşletme aleyhinde olan tazminat talepleri	YOK
	e)	Verilen teminat mektupları ve kefaletler	YOK
	f)	Varlıkların kamulaştırılmasına yönelik niyet ve hazırlıkların görülmesi	YOK
	g)	Benzeri olaylar	YOK

18.	İşletmenin gayri safi kar oranları üzerinde önemli ölçüde etkide bulunan muhasebe tahminlerinde değişikliklere ilişkin bilgi ve bunların parasal etkileri	YOK
-----	---	-----

19.	İşletme ile dolaylı sermaye ve yönetim ilişkisine sahip iştirakler ve bağlı ortaklıkların dökümü, iştirakler ve bağlı ortaklıklar hesabında yer alan ortaklıkların isimleri ve iştirak oran ve tutarları, söz konusu ortaklıkların düzenlenen en son mali tablolarında yer alan dönem karı veya zararı, net dönem karı veya zararı ile bu mali tabloların ait olduğu dönem, Kurulumuz standartlarına göre hazırlanıp hazırlanmadığı, bağımsız denetime tabi tutulup tutulmadığı ve bağımsız denetim raporunun olumlu, olumsuz ve şartlı olmak üzere hangi türde düzenlendiği							
	Ticaret Unvanı	Faaliyet Konusu	Sermayesi		Ödenmiş Sermayeye İştirak Tutarı			
			Esas	Ödenmiş	(TL)	(%)	Döviz Cinsi	
	Çavundur A.Ş.	Toplu işyeri inş.	243.750.000.000	161.858.100.000	8.521.800.000	5,2649		
	Ticaret Unvanı	Elde Etme Maliyeti	Son Yıl		Cari Yıl		Bağımsız Denetimden Geçip Geçmediği	Görüşün Türü
			YDDAF	Net Kar	Alınan	Alınacak		
	Çavundur A.Ş.	12.129.600.000	-	-			Denetimden Geçmedi	

31/12/1999 tarihi itibarıyla;

20.	Ortaklar, iştirakler, bağlı ortaklıklar ve grup şirketleri lehine verilen garanti, taahhüt, kefalet, avans, ciro gibi yükümlülüklerin tutarı :			
	Adı Soyadı / Ticaret Unvanı	Yükümlülük Türü	Tutar	Döviz Cinsi
	Aydiner İnşaat A.Ş.	İş Bankası - Kefalet	2.000.000.000.000	
	Aydiner İnşaat A.Ş.	İş Bankası - Kefalet		4749039 USD
	Aydiner İnşaat A.Ş.	Pamukbank - Kefalet	350.000.000.000	
	Aydiner İnşaat A.Ş.	Dışbank - Kefalet	150.000.000.000	
	TOPLAM		2.500.000.000.000	4749039 USD

21.	İştirakler ve bağlı ortaklıklarda içsel kaynaklardan yapılan sermaye artırımını nedeniyle elde edilen bedelsiz hisse senedi tutarları	YOK
-----	---	-----

22.	İştiraklerin her birinin kar dağıtım politikaları	
	Çavundur Proje Geliştirme İnşaat ve İşletme A.Ş.	Dağıtılacak Kar Oluşturmamıştır

23.	İştiraklerin gelecekteki belli başlı yatırımlarına ilişkin bilgi	
	Çavundur Proje Geliştirme İnşaat ve İşletme A.Ş.	Henüz alınmış yatırım kararı yok.

24.	İşletmenin ortaklar, iştirakler, bağlı ortaklıklar ve diğer grup şirketleri ile olan borç-alacak ilişkisi (Diğer grup şirketleri, Tebliğ'de yer alan iştirak ve bağlı ortaklık tanımı içinde yer almayıp, şirketle doğrudan ve/veya dolaylı olarak yönetim ve sermaye ilişkisi içinde olan şirketleri ifade etmektedir.)	
-----	--	--

31 /12 / 1999 tarihi itibariyle					
	TUTAR (Bin TL)	PARA CİNSİ	FAİZ ORANI (%)	FAİZ ÖDEME DÖNEMLERİ (1, 3, 6, AYLIK / YILLIK)	TAHAKKUK EDEN TOPLAM FAİZ TUTARI
1) 1) Ortaklar					
Mehmet AYDINER	638.802	TL	-	-	-
Turhan AYDINER	239.148	TL	-	-	-
F.Nirvana AYDINER	239.148	TL	-	-	-
Ö.Ali AYDINER	239.148	TL	-	-	-
Turgut AYDINER	243.147	TL	-	-	-
GENEL TOPLAM	1.599.393	TL	-	-	-

AÇIKLAMALAR (Söz konusu ticari/ticari olmayan borç ve alacakların bir önceki döneme göre artış yüzdeleri ve nedenleri; Vade farkı uygulanması için öngörülen süre; Ticari olmayan alacak ve borçların nedenleri ile bu şirketlere yapılan satışlar ve sonucunda elde edilen brüt kar)

25. Ortaklık tarafından alınıp bağlı ortaklık ve/veya iştiraklere devredilen krediler hakkında bilgi Yoktur.

26. Bağlı Ortaklık ve/veya iştirakler tarafından alınıp, ortaklığa kullanılan krediler hakkında bilgi Yoktur.

27. Orta ve uzun vadeli banka kredilerinin ödeme planları

Banka Unvanı	Kredi Tutarı	Para Birimi	Faiz		Ödeme Planı	
			Oranı	Vadesi	Anapara	Faiz
T.İş Bankası	83.230.552	USD	LIBOR+6	4 YIL	02.07.2000	02.07.2000
					02.01.2001	02.01.2001
					02.07.2001	02.07.2001
					02.01.2002	02.01.2002
					02.07.2002	02.07.2002
					02.01.2003	02.01.2003
					02.07.2003	02.07.2003
					02.01.2004	02.01.2004
					02.07.2004	02.07.2004
					02.07.2000	02.07.2000
T.İş Bankası	3.684.050	USD	LIBOR+10	3 YIL	02.01.2001	02.01.2001
					02.07.2001	02.07.2001
					02.01.2002	02.01.2002
					02.07.2002	02.07.2002
					02.01.2003	02.01.2003
					02.07.2000	02.07.2000
					02.01.2001	02.01.2001
					02.07.2001	02.07.2001
					02.01.2002	02.01.2002
					02.07.2002	02.07.2002
T.İş Bankası	20.000.000	USD	LIBOR+13	3 YIL	02.01.2003	02.01.2003
					02.07.2000	02.07.2000
					02.01.2001	02.01.2001
					02.07.2001	02.07.2001
					02.01.2002	02.01.2002
					02.07.2002	02.07.2002
					02.01.2003	02.01.2003

28. İşletme Tarafından İhraç Edilen Hisse Senedi Dışındaki Menkul Kıymetler (YOK)

29. Yıl içinde itfa edilen borçlanmayı temsil eden menkul kıymetler (YOK)

30. 31.12.1999 ve 31.03.2000 yılı mali tabloları Başaran Nas Serbest Muhasebeci Mali Müşavirlik Anonim Şirketi tarafından denetlenmiş ve olumlu rapor düzenlenmiştir.

VII. MALİ ANALİZE İLİŞKİN BİLGİLER :

1.	Likidite Oranları	1997	1998	1999
a)	Cari Oran	0,71	1,08	2,08
b)	Likidite Oranı	0,71	1,08	2,08
c)	Nakit Oranı	0,16	0,96	1,83

Ortaklığın kısa vadeli borçlarını ödeme gücünü ölçmek ve işletme sermayesinin yeterliliğini test etmek amacıyla kullanılan likidite oranları geçmiş üç yılda olumlu yönde değişmiştir. Bu değişim ana nedeni Çamlıca I HES'in devreye girmesi sonucu yaratılan kaynaklardır.

2.	Faaliyet Oranları	1997	1998	1999
a)	Aktif Devir Hızı	0,03	0,01	0,25
b)	Alacak Devir Hızı	4,17	4,89	204,86
c)	Alacakları Tahsil Süresi (Gün)	-	-	-
d)	Stok Devir Hızı	-	-	-

Ortaklığın işletme faaliyetlerinde kullandığı varlıkların kullanımının etkinlik derecesini ölçen bu oranlar geçmiş üç yılda olumlu yönde değişmiştir. Özellikle 1999 yılında görülen büyük değişimin nedeni aynı yıl devreye giren Çamlıca I HES'nin elektrik üretimini ve dolayısıyla satışlarını önemli ölçüde artırmasıdır.

3.	Finansal Yapı Oranları	1997	1998	1999
a)	Toplam Borçlar / Öz Sermaye	% 2.802	% 770	% 546
b)	K.V.Borçlar / Aktif Toplamı	% 11	% 24	% 11
c)	Uzun Vadeli Borçlar / Aktif Toplamı	% 86	% 64	% 73
d)	Maddi Duran Varlıklar / Öz Sermaye+Uzun Vadeli Borçlar	% 95	% 91	% 61

Firmanın Çamlıca I HES yatırımı dolayısıyla kullandığı krediler son yıllarda mali bünyesini etkilediği görülmektedir. Ancak borç ve gelirlerin USD bazında olması, aylık hatta yıllık gelirlerin belirli garantili olmasının çok güçlü bir nakit akışı yaratması ve borçların vadeleri de dikkate alındığında firmanın mali yapısında borç baskısı olmadığı görülmektedir.

4.	Karlılık Oranları	1997	1998	1999
a)	Net Dönem Karı / Aktif Toplamı	% 2	% 1	% 10
b)	Net Dönem Karı / Özsermaye	% 61	% 13	% 64
c)	Brüt Kar Marjı	% 61	% 68	% 82
d)	Ödenen Vergi vb./ Dönem Karı	% 17	% 17	% 24

1998 ve önceki yıllarda sadece Kısık HES'inin işletme hakkına sahip olan 1999 yılında ise Çamlıca I HES'ini işletmeye başlayan firmanın, yatırım dönemi olan 1998 yılında düşen net karlılığı 1999 yılında hızla yükselmiştir. 1999 itibariyle net kar rakamı 7,7 trilyon TL ile özvarlıkların % 64'ünü oluşturmaktadır.

5.	Mali Yükümlülükleri Karşılama Oranları	1997	1998	1999
a)	Mali Yükümlülükleri Karşılama Oranı	1,07	1,07	1,54
b)	Borç Karşılama Oranı	1,07	1,07	1,50

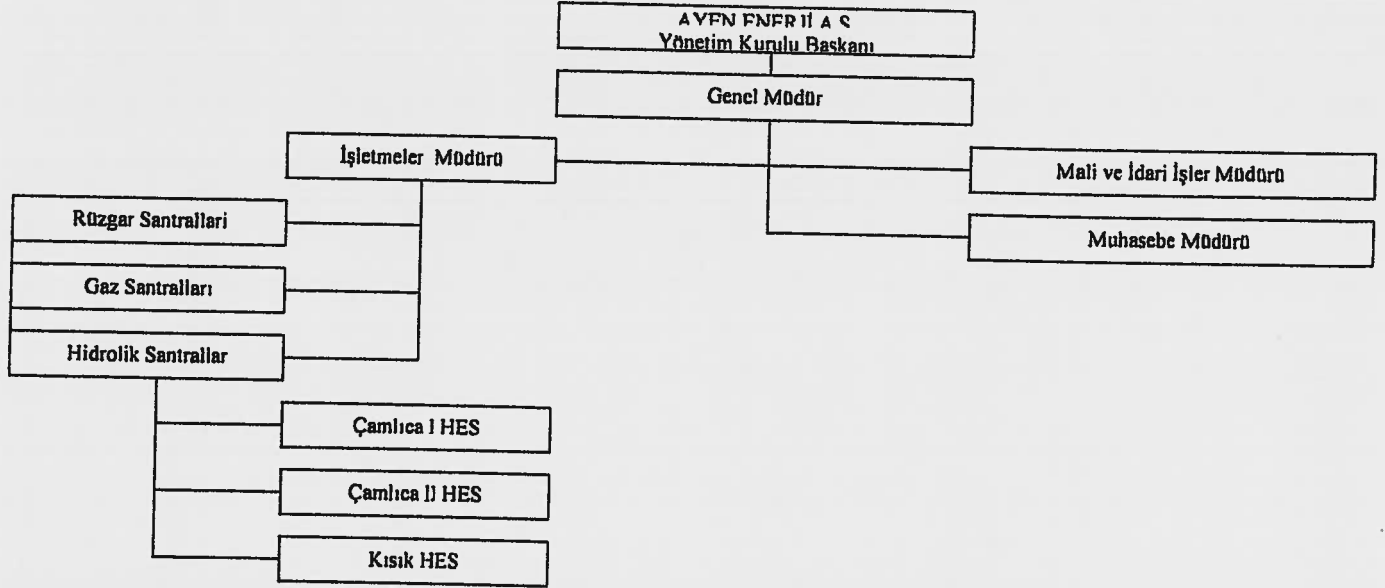
Kredilerinin anapara ödemelerine 1999 yılında başlayan firmanın mali yükümlülüklerini karşılama oranı son üç yılda olumlu yönde değişmiştir.

6.	Pay Başına Bilgiler:	1997	1998	1999
a)	Pay Sayısı	58.000.000	4.000.000.000	4.200.000.000
b)	Pay Başına Net Satışlar	5.363	137	4.630
c)	Pay Başına Net Kar (TL)	3.361	150	1.846
	-Adi Paylara	-	-	-
	-İmtiyazlı Paylara	3.361	150	1.846
d)	Pay Başına Temettü (TL)	3.060	134	0
	-Adi Paylara	-	-	-
	-İmtiyazlı Paylara	3.060	134	0
e)	Bir Payın Defter Değeri (TL)	5.551	1.183	2.906

7. Büyüme Oranları (%)		1997	1998	1999
a)	Net Satışlar	% 67	% 76	% 3.460
b)	Esas Faaliyet Karı	% 6	% 104	% 4.262
c)	Net Kar	% 22	% 208	% 1.193
d)	Brüt Satış Karı/Pay Sayısı	% 12	% -97	% 3.971
e)	Pay Başına Net Kar	% 22	% -96	% 1.131
f)	Pay Başına Temettü	% 27		

VIII. YÖNETİME İLİŞKİN BİLGİLER

1. Ortaklığın genel organizasyon şeması



2. Ortaklığın Yönetim Kurulu Üyelerinin ;

Adı-Soyadı	Görevi	Mesleği	Son 5 Yılda Ortaklıkta Üstlendiği Görevler	Sermaye Payı	
				(TL)	(%)
Mehmet Aydıner	Başkan	İnş.Yük.Müh.	Yön.Kurulu Başkanlığı	200 000	0,0050
Turgut Aydıner	Üye	Avukat	Yön.Kurulu Üyeliği	65 000	0,0016
Ayşe Tuvana Aydıner	Üye	Yönetici	Yön.Kurulu Üyeliği	-	-

3. Yönetim Kurulu üyelerinin ortaklık dışında yürüttükleri görevler

Adı-Soyadı	Ortaklık Dışında Aldığı Görevler
Mehmet Aydıner	T.Müteahhitler Birliği Yön.Kurulu Üyesi
Turgut Aydıner	İNTEŞ Yönetim Kurulu Üyesi
Turgut Aydıner	Çavundur Proje Geliştirme İnşaat ve İşl. A.Ş. Yön.Kurulu Başkan Vekili

4. Yönetimde söz sahibi olan personelin

Adı-Soyadı	Görevi	Mesleği	Son 5 Yılda Ortaklıkta Üstlendiği Görevler	Sermaye Payı	
				(TL)	(%)
Fahrettin Amir Arman	Gn.Md.	Elk.Müh.	Genel Müdürlük	-	-
Seyit Gümrükçü	Ür.Md.	Elk.Müh.	Üretim Müdürü	-	-

5. Yönetim kurulu başkan ve üleriyle genel müdür, genel koordinatör, genel müdür yardımcılarını gibi üst yöneticilere cari dönemde sağlanan ücret ve benzeri menfaatlerin toplam tutarı

Yönetim Kurulu Üyeleri ücret almamaktadır.	-
Fahrettin Amir Arman - Genel Müdür	10.178.219.000.-
Seyit Gümrükçü - Genel Müdür Yardımcısı (Üretim)	13.007.790.000.-

IX. FAALİYET HAKKINDA BİLGİLER

1. Faaliyet gösterilen sektör, fiili faaliyet konusu ve ortaklığın sektör içindeki yeri, kullanılan teknoloji, hammadde temin koşulları, satış koşulları hakkında bilgi:

1. ELEKTRİK ENERJİSİ SEKTÖRÜ

1.1 Dünyada Elektrik Enerjisi Sektörü

1970'li yıllarda dünyada toplam enerji tüketiminde elektrik enerjisinin payı %20 iken bu oran 1990'lı yıllarda %30 düzeyine yükselmiştir. Elektrik enerjisinin toplam enerji tüketimi içindeki payının 2025 yılında %50'ye çıkması, elektrik enerjisi talebinin diğer enerji türlerine olan talepten daha hızlı artmasının doğal sonucu olacaktır.

1.2. Türkiye'de Elektrik Enerjisi Sektörü

65 milyonu aşan nüfusu ile gelişmekte olan bir ülke olan Türkiye'de 1999 sonu itibarı ile kişi başına düşen GSMH 3.000 USD'a ve kişi başına elektrik tüketimi brüt 1,650 kWh'a ulaşmıştır. Ekonomik sistemini gelişmiş ülkeler ile rekabet edebilecek düzeye çıkarmak için hızlı bir sanayileşme sürecine girmesi, ülkenin toplam enerji talebinde hızlı bir artışa yol açmıştır.

1990'lı yılların başında ulaşılan kurulu güç kapasitesindeki fazlalık, yapılan yatırımların hızını yavaşlatmıştır. Tüketim eğilimindeki düzenli artış sonucunda kurulu güçte sahip olunan atıl kapasite 1997'de tamamen tüketilmiştir. 1999 yılında ise Türkiye 2,3 milyar kWh elektrik ithal etmek zorunda kalmıştır.

TÜRKİYEDE ENERJİ KAYNAKLARI (GWh)

YAKIT TİPİ	1999	2010	2020
Linyit+T.Kömürü	37,015	84,535	115,735
Doğal Gaz	36,089	125,548	225,648
F.Oil.+Dizel	7,761	17,993	49,842
İthal Kömür	0	19,500	58,500
Nükleer	0	14,000	70,000
Hidro+Yenilenebilir	34,649	85,719	104,043
Diğer	915	628	0
TOPLAM	116,429	347,295	623,768

Kaynak : TEAŞ Yük Dağıtım Daire Başkanlığı İşletme Faaliyet Raporu

Türkiye'nin kurulu güç potansiyeli 1999 yılında 26.225 MW'a ulaşmış olup 2000 yılı programına göre de 27.400 MW ulaşması beklenmektedir. Üretim ise 1999 yılında fiili olarak 116.429 milyon kWh olarak gerçekleşmiş, bu değer 2000 yılı için 124.195 milyon kWh olarak planlanmıştır. 1999 yılı içerisinde Türkiye dışarıdan 2.327,5 milyon kWh enerji ithal etmiş ve buna karşılık 285,3 milyon kWh enerji ihraç etmiştir.

Elektrik enerjisi talebi artan büyüme hızıyla doğru orantılı olarak gelişme gösterirken 2000 yılı için %8 oranında elektrik tüketiminde artış planlanmıştır. Bu nedenle elektrik enerjisi ihtiyacını karşılanması için hidroelektrik, rüzgar, termik veya nükleer santrallerin yapılması sürekli gündemde tutulmaktadır.

1.2.1.1999 Yılında Türkiye'de Enerji Kullanımı

Elektrik enerjisi üretimi 1999 yılında %4,94 artarak 116.429 milyon kWh olmuştur. Tüketim ise %3,9 artış göstermiştir.

2000 yılında Türkiye enerji üretiminin 124.200 milyon kWh, tüketiminin ise 126.800 milyon kWh olması beklenmektedir. 3 milyon kWh enerjinin ise dışarıdan ithal edilmesi planlanmıştır.

1998 ve 1999 yılları enerji üretimlerinin kuruluşlara dağılımı ve artış oranı aşağıdaki tabloda verilmiştir.

Kuruluşlar	1998 (milyar kWh)	1999 (milyar kWh)	Artış(%)
TEAŞ	78.6	74.38	-5.3
TEAŞ'a Bağlı Ortaklıklar	17.5	17.9	2.4
Otoprodüktörler	10.1	12.4	2.3
Üretim Şirketleri	2.5	9.3	269.7
Ayrıcalıklı Şirketler	2.3	2.1	-5.6
Mobil Santrallar	0	0.2	0
Türkiye Üretilen Toplamı	111.02	116.42	4.9
İthalat	3.29	2.3	-29.4
Toplam Tüketime Sunulan	114.320	118.757	3.9

Kaynak : TEAŞ Yük Dağıtım Daire Başkanlığı İşletme Faaliyet Raporu

Yukarıdaki tabloya bakıldığında üretim şirketlerinin üretimindeki artışın bir önceki yıla göre %269,7 oranında olduğu görülmektedir. TEAŞ üretiminde % 5,3 düşüş gözlenirken otoprodüktör üretiminde de artma olmuştur. 1999 yılı tüketiminin beklenenin altında gerçekleşmesi nedeniyle ithal edilen enerjide de azalma olmuştur. Üretim şirketlerindeki üretim kaynaklarının dağılımında %91,5 doğal gaz, %8,5 ise hidrolik olarak gerçekleştirilmiştir.

1.2.2. Enerjinin Kaynaklara Dağılımı

1999 yılında Türkiye'de üretilen enerjinin % 29,3'ü hidrolik, % 31'i doğal gaz, % 31,8'i termik (linyit - taş kömürü) %6,6'sı fuel oil - dizel ve % 1,3'ü diğer kaynaklardan elde edilmiştir.

2000 yılında ise bu oranların hidrolik kaynaklar için % 24,6 ,doğal gaz için % 36,2, termik (linyit - taş kömürü) için % 31,6, fuel oil - dizel için % 6,2 ve diğerleri için %1,4 olarak planlanmaktadır.

1997 yılında % 17,8 olan enerji kaybı 1998 yılında % 17,3 seviyelerine gerilemiştir. 1998 yılında 91,795 milyon kWh olarak saptanan toplam tüketimin % 48,1 ile 44.200 milyon kWh'lik bölümü sanayi ve otoprodüktörlerce gerçekleştirilmiştir. Buna karşılık tüketimden sağlanan 1.260 trilyon TL gelirden sanayi kuruluşlarının payı % 41,5 olarak gerçekleşmiştir. Toplam tüketimde ortalama fiyat artışı % 62,7 olarak gerçekleşirken, sanayi tüketiminde fiyatlar % 52,8 artışla ortalamanın oldukça altında kalmıştır. TEAŞ'ın direk satışları da ortalamanın altında kalırken, resmi daire, mesken ve şantiyelerde % 70'i aşan fiyat artışları yaşanmıştır.

1.2.3. Yerli Üretim ve Tüketimdeki Beklentiler

Elektrik enerjisi talebinin 2005 yılına kadar yıllık ortalama % 6,5, 2005-2020 yılları arasında da %5 oranında artması beklenmektedir. KWh bazında kişi başına düşen elektrik enerjisi talebi, 1980 yılında 718 KWh'den 1997 yılında 1.578 KWh'e yükselmiştir. OECD ortalamasının 8.700 KWh, Avrupa ortalamasının 5.650 KWh, dünya ortalamasının 2.250 KWh olduğu gözönüne alınırsa, Türkiye'nin elektrik enerjisi üretimine ciddi ölçüde yatırım yapması zorunluluğu ortaya çıkmaktadır.

Enerji ve Tabii Kaynaklar Bakanlığı'nın öngörülerine göre, 2000 yılında toplam enerji talebinin % 31'inin konut, % 40'ının sanayi, % 24'ünün taşımacılık ve % 5'inin tarım sektöründe olacağı tahmin edilmektedir. Bu oranların 2010 ve 2020 yıllarında sırasıyla konutta % 27 - % 21, sanayide % 48-% 57, taşımacılık sektöründe % 21 - % 18 ve tarımda % 4 olarak gerçekleşmesi beklenmektedir.

Enerji ve Tabii Kaynaklar Bakanlığı'nın 1998 yılında revize edilen planına göre Türkiye'nin toplam enerji tüketiminde petrol ve doğal gazın payı 2000 yılında % 60,7 olarak öngörülmüşken, bu oran 2020 yılında % 47,1'e ve 2025 yılında % 42,6'ya düşmektedir. Taşkömürü, linyit ve asfaltit toplamından oluşan kömürün payı ise 2000 yılında % 26,6'ya 2020 yılında % 39,95 ve 2025 yılında % 43,8'e çıkmaktadır. Hidroelektrik ve nükleer enerji toplamının-tüketimdeki payı 2020 yılında % 8,7 seviyelerinde gerçekleşecektir. Jeotermal enerji ve diğer enerji türlerinin toplam payının ise 2000 yılında % 8,7 ve 2020 yılında % 5,0 olarak gerçekleşmesi öngörülmüştür.

1.2.4. Türkiye'nin 2000-2025 Dönemi Elektrik Talebi ve Üretimi

Enerji ve Tabii Kaynaklar Bakanlığı ve TEAŞ tarafından yapılan elektrik enerjisi planlaması çalışmalarına göre brüt ve net talep, üretim için gerekli kurulu güç ve puant güç değerleri aşağıdaki tabloda gösterilmektedir. Bu planlamaya göre 2000 yılında kişi başına yıllık enerji tüketimi net 1.750 (brüt 2.040) kWh düzeyinden 2020 yılında net 5.965 (brüt 6.624) kWh/yıl düzeyine çıkacaktır.

Türkiye'nin toplam elektrik talebi ve üretim planlaması.

YILLAR	Brüt Talep (GWh)	Net Talep (GWh)	Kurulu Güç (MW)	Puant Güç (MW)
2000	134.307	115.,107	30.395	23.286
2005	199.560	174.614	46.300	32.083
2010	289.820	257.687	64.703	45.802
2015	398.168	356.306	85.602	64.443
2020	547.060	492.666	108.999	88.007
2023	639.045	576.455	124.235	104.508
2025	708.952	640.248	134.892	116.493

Kaynak : TEAŞ Yük Dağıtım Daire Başkanlığı İşletme Faaliyet Raporu

Yapılan çalışmalar ve uygulanan modeller sonucunda ortaya konulan bulgulara göre; hidroelektrik enerji, nükleer enerji, rüzgar enerjisi ve jeotermal enerji kullanarak resmi planlamalarda öngörülenden daha çok üretim yapma olanağı bulunuyor. Hidroelektrik ve nükleer enerjide, resmi planlamanın üzerinde sağlanacak üretim artışları önem taşımaktadır.

Yapılan modelleme çalışması verileri ile oluşturulan senaryoya göre, 2000-2025 döneminde hidroelektrik üretiminin 43.750 GWh'dan 137.709 GWh'ya çıkması bekleniyor.

1.2.5. Hidroelektrik Enerjinin Türkiye Açısından Önemi ve Gelişme Potansiyeli

Su varlığı bakımından Avrupa'nın sayılı ülkeleri arasında yer alan Türkiye'nin teknik hidroelektrik potansiyelinde -su kuvveti teknolojisinde dikkate değer bir değişiklik olmadığı sürece- önemli bir artış veya azalma beklenmiyor. Buna karşın, klasik enerji fiyatlarındaki ve fosil yakıt fiyatlarındaki artışlar, ekonomik hidroelektrik potansiyelin teknik hidroelektrik potansiyelden yeni pay alacak biçimde gelişmesine neden olabilecektir. Bugün için ekonomik hidroelektrik potansiyel yaklaşık 35 GW güç 125 TWh/yıl enerjiye eşdeğer düzeydedir.

Hidroelektrik santraller (HES); barajlı santraller ile doğal göl ve akarsu santralleri olarak ikiye ayrılıyor. Türkiye'de 1997 yılında hidroelektrik üretimin % 95,7'si barajlı santrallerden, %4,3'ü de doğal göl ve akarsu santrallerinden sağlanmıştır. Türkiye'nin toplam elektrik üretiminde barajlı santrallerin katkısı % 36,5; doğal göl ve akarsu santrallerinin katkısı % 1,7'dir.

Türkiye'de inşaatına henüz başlanmamış olan 360 proje kapsamında 1000 MW dan büyük bir, 500 MW'dan büyük iki proje bulunuyor. Bu projelerin toplam güçleri 2.253 MW'dır. 250-500 MW güç kademesinde ise toplam gücü 3.596 MW olan 11 proje bulunuyor. Hidroelektrik projelerin en büyük dilimini, 10-100 MW arasında toplam güçleri 8.137 MW olan 300 proje oluşturuyor.

1.2.6. Nehir Üzerine Kurulu HES'ler Sektörü

Artan enerji ihtiyacı ve DSİ'nin nehir üstüne kurulu hidrolik santrallerinin planlanandan daha pahalı ve gecikmeli olarak gerçekleştirilmesi yeni arayışlara yol açmış ve bu tip santrallerin özel şirketler tarafından kurulması 3096 sayılı kanun ve Enerji Bakanlığı'nın izni ile mümkün hale gelmiştir. Kanunun kurulu kapasitenin altında gerçekleşen üretimi sübvansane etmesi sektörü cazip hale getirmiştir.

1999 yılı verilerine göre yap-işlet-devret modeli ile işletilen 11 tane nehir üstüne kurulmuş HES mevcut olup toplam kurulu gücü 205.9 MW'dır. Özel şirketlerin bu santrallerin "feasible" olup olmadığını test etmeleri ve mali açıdan verimli olduğu sonucuna varmalarının ardından daha büyük çaplı HES'lerin inşası için önemli bir talep patlaması gerçekleşmiştir

İŞLETMEDEKİ YAP İŞLET DEVLET SANTRALLARI

SANTRAL ADI	TİPİ	KAPASİTESİ (MW)	ŞİRKET
Çamlıca I	Hidro	84	Ayen Enerji A.Ş.
Kısık	Hidro	9.6	Ayen Enerji A.Ş.
Aksu-Çayköy	Hidro	16	Aksu Enerji A.Ş.
Hasanlar	Hidro	9.4	Altek A.Ş.
Berdan	Hidro	10	Altek A.Ş.
Gönen	Hidro	10.6	Gönen A.Ş.
Sütçüler	Hidro	2	Sütçüler A.Ş.
Hazar 1-2	Hidro	29.8	Bilgin Elk.Enerji A.Ş.
Tohma	Hidro	12.5	Altek A.Ş.
Suçatı	Hidro	7	Ere A.Ş.
Fethiye	Hidro	15	Fetaş A.Ş.

Kaynak : Enerji ve Tabii Kaynaklar Bakanlığı Enerji İşleri Genel Müdürlüğü

Halen inşaat halinde olan 24 tane HES'in 1.605,73 MW kurulu gücü ve 5 milyar 361 milyon kWh üretim kapasitesi bulunuyor. Verilerden de anlaşıldığı gibi sektörün karlılığı fark edildikçe yeni yapılan santrallerin büyüklükleri de artmaktadır.

Enerjiye olan talebin ve paralel olarak karlılığın artması 150 civarında yeni nehir üstü HES başvurusu yapılmasına yol açmıştır. Söz konusu başvuruların bir kısmının fizibilite raporları bakanlıkça incelemeye alınırken bir kısmı da ön çalışma ve rapor aşamasında bulunuyor.

Yapımı süren santraller bittiğinde nehir üstüne kurulu HES'lerin toplam elektrik üretimindeki payının % 4'e ulaşması bekleniyor. Fizibilite aşamasındaki projelerin gerçekleşmesi halinde ise sektörün üretimdeki pazar payının % 25'i geçebileceği tahmin edilmektedir.

1.2.7. Ayen Enerji A.Ş.'nin Enerji Sektöründeki Yeri

AYEN ENERJİ A.Ş., TEAŞ dışındaki kuruluşların Elektrik Üretimi, İletimi, Dağıtımı ve Ticareti ile görevlendirilmesi hakkındaki 3096 sayılı kanunun ilgili hükümleri gereği olarak 1990 yılında kurulmuştur.

Bu kanun kapsamında Ayen Enerji A.Ş. tarafından gerçekleştirilen ilk proje Kahramanmaraş İli sınırları içerisinde Tekir Beldesinde yer alan KISIK HES'dir. Yap-İşlet-Devret bazında tesis edilmiş ve 1994 yılında ticari işletmeye açılmış olan Kısık HES'in kurulu gücü (3 x 3,2) 9,6 MW'dir. Yatırım tutarı 9,3 Milyon USD (ABD tüketici fiyat endekslerine göre eskale edilerek 1999 yılına getirilmiş fiyat) olan Kısık HES'in yıllık enerji üretimi 35,5 Milyon kWh'dir.

Altı yıldan beri işletmede olan KISIK HES'nin şirketimize tahsis edilmiş işletme süresi şimdilik 15 yıldır.

Ayen Enerji A.Ş. Yap-İşlet-Devret sistemi ile ikinci olarak (3 x 28) 84 MW kurulu güçteki ÇAMLICA I HES projesini gerçekleştirmiştir.

Kayseri İli Yahyalı İlçesine yaklaşık 20 km. mesafede Zamantı Irmağı üzerinde tesis edilen Çamlıca I hidroelektrik Santralının inşaatına 1996 yılında başlamış olup fizibilite raporunda 4 yıl olarak belirtilen yatırım süresi 3 yılda tamamlanmış ve santral 1998 yılı sonunda ticari işletmeye açılmıştır. Yatırım tutarı 183 milyon USD olan santralın planlanan yıllık enerji üretimi 429.000.000 kWh olup I.cı ticari işletme yılı sonunda enerji üretimi 432.858.400 kWh olarak gerçekleşmiştir.

Santralın elektromekanik teçhizatı ABB-SULZER konsorsiyumu tarafından temin edilmiştir. Santralın kumanda sistemi bilgisayar kontrollü olup, bu konuda geliştirilmiş en son teknoloji ile çalıştırılmaktadır.

ÇAMLICA I HES'nin şirketimize tahsis edilmiş işletme süresi şimdilik 15 yıldır.

Şu anda Ayen Enerji A.Ş. işletmekte olduğu iki santraldaki toplam 93,6 MW kurulu güç ve 464,5 GWh yıllık enerji üretimi ile Yap-İşlet-Devret modelli hidrolik santrallerde lider durumdadır.

Ayen Enerji A.Ş., Çamlıca I HES'in devamı olan 30 MW kurulu gücündeki ÇAMLICA II HES projesinin yapımı için 40 milyon USD tutarında bedelle teklif vermiştir. Firmanın uhdesinde kaldığı taktirde bu yıl içerisinde inşaatına başlanması planlanmaktadır. Yıllık 112,2 GWh üretim gerçekleştirecek olan Çamlıca II HES ile ilgili fizibilite çalışmaları Enerji ve Tabii Kaynaklar Bakanlığı'nın incelemesinde bulunmaktadır.

Çamlıca I ve Kısık santrallerinin elektrik üretim programı, üretim tesislerine yapılacak yatırımlar, şirketin üretime yönelik her türlü faaliyetlerinin denetimi ve üretim yetkisinin devredilmesi gibi hususlar T.C. Enerji ve Tabii Kaynaklar Bakanlığı ile imzalanan sözleşmelerle düzenlenmiştir.

Kısık ve Çamlıca I santrallerinde umumi emniyet ve selameti bozacak hallerin ortaya çıkması, üretim tesisinin bakım onarım işinde şirketin ihmallerinin görülmesi ve bunların önlenmesi için Enerji ve Tabii Kaynaklar Bakanlığı'nca yapılacak uyarıya rağmen, şirket tarafından bu durumun düzeltilmesine yönelik hiçbir işlem yapılmaması halinde, işletmeye el konulabilir ve gerekli emniyet ve ıslah tedbirlerini alarak masrafları şirkete ait olmak üzere bunları yaptırabilir, buna rağmen emniyet ve suistimali bozacak haller devam eder ve bakım onarım işleri tamamen ihmal edilirse işletme izni iptal edilebilir.

Ayen Enerji A.Ş.'ne verilen elektrik üretim yetkisi Bakanlığın izni olmadan başka bir şirkete devredilemez.

Herbir santral için şirkete tahsis edilmiş işletme süresi 15 yıldır ve bu sürelerin sonunda anlaşma yapılamaması halinde, santraller her türlü borç ve yükümlülüğünden arındırılmış olarak Enerji ve Tabii Kaynaklar Bakanlığınca uygun görülecek bir kamu kuruluşuna devredilecektir.

Ayen Enerji A.Ş., diğer taraftan Enerji ve Tabii Kaynaklar Bakanlığı tarafından yaptırılması kararlaştırılan RES (Rüzgar Enerjisi Santralleri) içinde müracaatta bulunmuş olup, Bakanlık tarafından uygun bulunan müracaat yerlerinden on tanesinde fizibilite hazırlamak amacı ile rüzgar ölçüm direklerinin montajı yapılarak ölçüm değerleri alınmaya başlanmıştır. Bu konuda yaklaşık 80 milyon USD'lik yatırım yapılması planlanmaktadır.

Ayen Enerji A.Ş., ülkemizin içinde bulunduğu enerji problemlerinin çözümlerine katkıda bulunmak amacıyla yeni Hidroelektrik ve Rüzgar Enerjisi Santralleri tasarlamaktadır.

2	Her bir ana üretim grubu için ayrı ayrı olmak üzere, işletmenin dönem içinde gerçekleştirdiği mal ve hizmet üretim miktarları				
	Ana Üretim Grubu	Ölçü Birimi	1997	1998	1999
	Kısık H.E.S. – Elektrik	Kwh/Yıl	32.530.036	32.925.354	27.432.944
	Çamlıca 1 H.E.S. – Elektrik	Kwh/Yıl	-	33.997.900	432.858.400
	TOPLAM	Kwh/Yıl	32.530.036	66.923.254	460.291.344

3	Her bir ana satış grubu için ayrı ayrı olmak üzere, işletmenin dönem içinde gerçekleştirdiği mal ve hizmet satış miktarları				
	Ana Satış Grubu	Ölçü Birimi	31.12.1997	31.12.1998	31.12.1999
	Kısık H.E.S. - Elektrik	Kwh/Yıl	32.530.036	32.925.354	27.432.944
	Çamlıca 1 H.E.S. - Elektrik	Kwh/Yıl	-	33.997.900	432.858.400
	TOPLAM	Kwh/Yıl	32.530.036	66.923.254	460.291.344

4.	Kullanılan üretim veya imalat teknolojisine ilişkin özet bilgi:
	Hidro elektrik türbin-jenaratör üniteleriyle elektrik enerjisi üretilmektedir. Türbin-jenaratör üniteleri yüksek verimli, tamamen otomatik kontrollü en son teknoloji ile imal edilmişlerdir. Scada sistemi ile kontrol yapılmaktadır.

5.	Önemli nitelikte yeni ürün ve faaliyetler:
	Ayen Enerji A.Ş., ülkemizin içinde bulunduğu enerji problemlerinin çözümlerine katkıda bulunmak amacıyla yeni Hidroelektrik ve Rüzgar Enerjisi Santralleri tasarlanmaktadır. Rüzgar türbinleri ile elektrik enerjisi üretilmesi için fizibilite çalışmaları devam etmektedir. Çamlıca 2 Hidro Elektrik Santral ile ilgili teklif neticesi beklenmektedir.

6.	Kategorileri itibariyle geçmiş 3 yıl ve son durum itibariyle çalışan personelin ortalama sayısı :				
		1997	1998	1999	Son Durum
	Dönem başı toplam personel	22	27	52	53
	İdari personel (sendikası)	4	4	5	5
	İdari personel (sendikalı)				
	Diğer Personel (sendikalı)				
	Diğer Personel (sendikası)	18	23	47	48
	Dönem sonu toplam personel	25	49	52	
	İdari personel (sendikası)	4	5	5	
	İdari personel (sendikalı)				
	Diğer Personel (sendikalı)				
	Diğer Personel (sendikası)	21	44	47	

7	Sahip olunan gayrimenkuller ile ilgili bilgiler							
A.	Cinsi	EdinildiğiYıl	Mevkii	M ²	Defter Değeri Net (Bin TL)	Vergi Değeri (Bin TL)	Kullanım Süresi	İpotek Tutarı
	Loj.Bina	03.06.1994	Tekir	999	40 000	80 000	Süresiz	-
	Tarla	25.11.1996	Çamlıca	33368	980 000	1 750 000	Süresiz	-
	Tarla	16.06.1997	Ankara	45310	18 130 000	18 500 000	Süresiz	-
	Arsa	28.04.1999	Ankara	2137	96 000 000	96 000 000	Süresiz	-
	Arsa	10.09.1999	Ankara	8816	406 000 000	406 000 000	Süresiz	-

B	Cari dönemde duran varlık hareketleri:	
	a) Satın alınan, imal veya inşa edilen maddi duran varlıkların maliyeti :	
	b) Satılan veya hurdaya ayrılan maddi duran varlık maliyeti :	
	c) Cari dönemde ortaya çıkan yeniden değerlendirme artışları :	51 012 216 602
	- Varlık maliyetlerinde (+) :	103 080 297 651
	- Birikmiş amortismanlarda (-) :	52 068 081 049
	d) Yapılmakta olan yatırımların niteliği, toplam tutarı, başlangıç ve bitiş tarihi ve tamamlanma derecesi :	
	Ağaçlandırma ; 1.6.1998-1.1.1999 %98	27 600 \$
	Çamlıca 1 H.E.S. elektrik üretimi; 1.11.1996-2.7.1999 %100	47.911.931.447.440.-TL

8.	Kiralanan veya kiraya verilen gayrimenkullere ilişkin bilgiler:	
	Yahyalı Orman İşletmesi Çamlıca 1 H.E.S.(186 574 m2) Arazi Kiralama	33 762 790 200
	Aydınır İnş.A.Ş.'den 1 Yıllığına Merkez Büro Kiralama	1 404 000 000

9.	Finansal Kiralama yoluyla edinilen kıymetlere ilişkin bilgi	Yoktur.
----	---	---------

10.	Hammadde temin koşulları (yurtiçi, yurtdışı; satın alınan ülke, gümrük vergi oranı, hammadde satıcısının tekel konumu vs.) ve temin koşullarında olası değişiklikler:	Yoktur.
-----	---	---------

11.	Satış koşulları ve son yılda satış politikasında meydana gelen değişiklikler, üretilen malın gümrük vergi oranları, ihracat yapılan ülkeler:	Yoktur.
-----	--	---------

12.	Patent, lisans, sınai-ticari, mali vb. Anlaşmalara ilişkin özet bilgi:	Yoktur.
-----	--	---------

13.	Varsa, son 3 yıldaki yeni ürünler ve üretim sürecine ilişkin araştırma geliştirme politikası:	Yoktur.
-----	---	---------

14.	Son 12 ayda mali durumu önemli ölçüde etkilemiş veya etkileyebilecek, işe ara verme haline ilişkin bilgiler ile sendikal faaliyet ve toplu sözleşmeye ilişkin bilgi:	Yoktur.
-----	--	---------

15.	Ortaklığın Önemli Uyuşmazlıkları	
	a. Ortaklarla	: Yok.
	b. Personelle	: Yok.
	c. Vergi İdaresiyle	: Yok.
	d. Diğer Resmi Kurum ve Kuruluşlarla	: Yok.
	e. Diğer Gerçek ve Tüzel Kişilerle	: Yok.

16.	A. Ortaklığın yapılmakta olan yatırımlarının niteliği ile yararlanmakta olduğu teşvikler ve koşulları hakkında bilgi:	
-----	---	--

B. Yapılmakta olan yatırımların niteliği, toplam tutarı, başlangıç ve bitiş tarihi ve tamamlanma derecesi :						
Yatırımın Niteliği	Toplam Tutarı	Toplam Tutarı (Döviz)	Döviz Cinsi	Teşvik Belge Tarihi	Teşvik Belge No	
Ağaçlandırma		50 000	USD	-	-	

Başlangıç Tarihi	Bitiş Tarihi	Cari Dönem İtibariyle yapılan toplam harcama (Döviz cinsinden)	Yararlanılan Teşvikler	İhracat Taahhüdü (ABD \$)	Tamamlanma Derecesi (%)
01.06.1998	01.01.1999	27 600 USD	-	-	98

Teşvik Belgesi'nde Yeralan "Özel Şartlar" bölümü	Yatırımın finansman şekli
Teşvik Belgesi alınmadı.	Öz Kaynak

X. GRUP HAKKINDA BİLGİLER

1.	Grubun ana faaliyet konusu ve ortaklığın grup içindeki yeri: Grubun ana firması Aydınlar İnşaat A.Ş.'dir. 1970 Yılında Kollektif Şirket olarak kurulan firma 1982 yılında Anonim Şirket'e dönüşmüştür. Şirket 1970 yılından bugüne kadar büyük çaplı ve çok sayıda baraj, yol, köprü, sulama tesisleri, temiz ve pis su arıtma tesisleri, karada ve denizde boru hatları, fabrikalar, iş yerleri ve meskenler inşaa etmiş ve halen aynı işleri devam ettirmektedir. 30 Yılda, İnşaat, Enerji, Tarım, Turizm, Makine, Maden, Gıda, Prefabrik Eleman ve Savunma Sanayi gibi sahalarda faaliyet gösteren 15 firmalık bir grup teşekkül etmiştir. Ayen Enerji A.Ş. bu grubun içerisinde en büyük yatırım olarak ortaya çıkmıştır. Ayen Enerji hisselerinin tamamı Aydınlar İnşaat A.Ş. ve ortaklarına aittir.	
2.	Ortaklık tarafından alınıp grup içi diğer şirketlere devredilen krediler hakkında bilgi	Yoktur
3.	Grup içi diğer şirketler tarafından alınıp, ortaklığı kullandıran krediler hakkında bilgi	Yoktur
4.	Son mali yılda Ortaklık tarafından grup içi ortaklıklara ödenen ve alınan, danışmanlık, yönetim vb. hizmet ücretleri hakkında bilgi ve ödenen tutarları	Yoktur
5.	Ortaklık yöneticilerine, Ortaklık ve grup içi diğer ortaklıklar tarafından verilen kredilerin son durum itibariyle tutarı, uygulanan faiz oranı ve yöneticiler adına verilen, faaliyet konusu ile ilgili olmayan garantiler.	Yoktur
6.	Ortaklığın, grup içi diğer ortaklıkların yöneticilerine verdiği kredilerin son durum itibariyle tutarı, uygulanan faiz oranı ve yöneticiler adına verilen faaliyet konusu ile ilgili olmayan garantiler.	Yoktur
7.	Herhangi bir grup üyesi ortaklığa özkaynak ve/veya yabancı kaynak transferine yönelik projeler hakkında özet bilgi	Yoktur
8.	Ortaklığın son üç yılda, diğer grup ortaklıklarıyla yaptığı, iştirak hissesi ve/veya gayrimenkul alım satımına ilişkin bilgi Layne Bowler A.Ş.'deki, nominal bedeli 1000.-TL olan 12.000.000 Ad. hisse, 1999 yılında, 100.000.000.000.-TL'ye Samsun Makine San.A.Ş.'ne satıldı. Ayer Tarım A.Ş.'deki, nominal bedeli 1.000.000.-TL olan 3814 Ad. hisse, 1999 yılında, 20.000.000.000.-TL'ye Samsun Makine San.A.Ş.'ne satıldı. Aysu Aydınlar Su San.ve Tic.A.Ş.'deki, nominal bedeli 25.000.000.-TL olan 76000 Ad.hisse, 1999 yılında, 1.900.000.000.000.-TL'ye Samsun Mak.San.A.Ş.'ne satıldı. Aydınlar İnşaat A.Ş.'nin, 1999 yılındaki (742.090 Ad.x25.000.000.-TL) sermaye artırımına iştirak edildi. Aydınlar İnşaat A.Ş.'deki hissesinin tamamı, (nominal bedeli 25.000.000.-TL olan 742.090 Ad. hisse), 2000 yılında, 22.000.000.000.000.-TL bedelle Ayma Madencilik A.Ş.'ne satıldı. Söz konusu satıştan dolayı ortaya çıkan Ayma Madencilikten alacağın 7.462.340.333.917.-TL kısmı 16.02.2000 tarihinde, 1.000.000.000.000.-TL kısmını 30.05.2000 tarihinde tahsil etmiştir. Kalan alacağın 13.537.659.666.083.-TL'lik kısmı 04.07.2000 tarihinde tahsil edilecek aksi durumda Ayma Madencilik geciken günler için USD bazında TCMB döviz alış kuru ile yıllık % 15 faiz ödemeyi beyan ve taahhüt etmektedir.	

XI. DİĞER HUSUSLAR

1. Türk Ticaret Kanunu'nda yer alan anonim ortaklıkların sona erme sebepleriyle, Türk Ticaret Kanunu ve İcra ve İflas Kanunu'ndaki tasfiye hükümleri halka açık şirketler için de geçerlidir.
2. Aşağıdaki belgeler Yeni Foça Sokak, No: 2 Gaziosmanpaşa-ANKARA adresindeki Şirket merkezi ve diğer başvuru yerlerinde tasarruf sahiplerinin incelemesine açık tutulmaktadır:

a) Esas sözleşme

- b) İzahnamede yer alan bilgilerin dayanağını oluşturan, uzmanlarca hazırlanmış her türlü rapor, (faaliyet raporu, bağımsız denetim raporu, ihraç öncesi aracı kuruluşlarca hazırlanan raporlar, vs) mali tablolar, değerlendirme ve görüşler

XII. HİSSE SENETLERİYLE İLGİLİ VERGİLENDİRME ESASLARI

1. Hisse senetlerinin elden çıkarılması karşılığında sağlanan kazançların vergilendirilmesi

A. Gerçek Kişiler

1. Tam Mükellef Gerçek Kişilerde Vergilendirme:

Hisse senedi alım satım kazançları GVK'nun 80'inci maddesi uyarınca 01.01.1999 tarihinden itibaren gelir vergisine tabi olacaktır. Ancak GVK Md 81/5'inci maddesi uyarınca, iktisap şekli ne olursa olsun, hisse senetlerinin üç aydan fazla süre ile elden tutulduktan sonra elden çıkarılması durumunda elde edilen kazançlar vergiye tabi olmayacaktır.

Hisse senetlerinin elden çıkartılmasında da kamu menkul kıymetlerinin satışında olduğu gibi, GVK'nun 82/6 maddesi uyarınca iktisap bedeli elden çıkarıldığı ay hariç olmak üzere DİE tarafından belirlenen toptan eşya fiyat artış oranında artırılarak dikkate alınabileceği gibi, yıl içinde elde edilen toplam gelirden GVK'nun 76'ncı maddesinde belirlenen kısmın indirilmesi suretiyle de kazanç hesaplaması yapılabilecektir.

GVK'nun 80/3'e göre, indirim oranı düşüldükten sonra kalan tutarın 1998 yılı gelirleri için 2,5 milyar TL.'ni, 1999 yılı gelirleri için 3,5 milyar TL.'ni aşan kısmı beyanname verilmesini gerektirecektir.

2. Dar Mükellef Gerçek Kişilerde Vergilendirme:

Tam mükellef gerçek kişilerde olduğu gibidir. Ancak, GVK Md. 86/2 çerçevesinde dar mükellefiyette vergiye tabi gelirin sadece hisse senedi alım satım kazancından oluşması durumunda, yıllık beyanname verilmeyecektir. GVK Md. 101/2 uyarınca, dar mükellef gerçek kişiler menkul malların ve hakların elden çıkarılmasından doğan kazanç ve iratlarını mal ve hakların Türkiye'de elden çıkarıldığı yerin vergi dairesine münferit beyanname ile bildirmek zorundadırlar.

A. Ticari İşletmeler ve Kurumlar Vergisi Mükelleflerinin Aktifine Kayıtlı Hisse Senetlerinin Elden Çıkarılmasından Sağlanan Kazançlarda Vergilendirme

Ticari faaliyete bağlı olarak işletme bünyesinde elde edilen alım satım kazançları ticari kazanç olarak beyan edilip vergilendirilecektir.

KVK'nun 13'üncü maddesine göre kurum kazancı GVK'nun ticari kazanç hükümleri çerçevesinde belirlendiğinden, ticari işletme için geçerli olan hükümler kurumlar vergisi mükellefleri için de geçerli olacaktır.

Dar Mükellef Kurumlarda Vergilendirme:

GVK 37/5 uyarınca dar mükellef kurum Türkiye'de bir işyeri açmak suretiyle veya daimi temsilci vasıtasıyla devamlı menkul kıymet alım satımı işi yapan kurum statüsünde ise alım satım kazançları ticari kazanç olarak vergiye tabi olacaktır. Dar mükellef kurumun alım satım ile devamlı olarak uğraşması halinde kur farklarından doğan kazançlar ticari kazancın tespitinde dikkate alınır, aksi takdirde hesaplamaya dahil edilmez (GVK 82/4), münferit beyannamede gösterilir.

II. Hisse senetleri kar paylarının vergilendirilmesi

A. Gerçek Kişiler

1. Tam Mükellef Gerçek Kişilerde Vergilendirme:

GVK'nun 86/1-c maddesi uyarınca, tevkif yoluyla vergilendirilmiş bulunan ve gayrisafi tutarları 1998 yılı için 2,5 milyar TL.'ni, 1999 yılı gelirleri için 3,5 milyar TL.'ni aşan menkul sermaye iratları ve vergi alacağı dahil kurumlardan elde edilen kar payları beyanname verilmesini gerektirecektir. Ayrıca hesaplanan gelir vergisinden GVK'nun Mükerrer Md. 75'inde belirtilen ve kar payının 01.01.2000 tarihine kadar 1/3'ü, bu tarihten itibaren 1/5'i olarak uygulanacak olan vergi alacağı mahsup edilebilecektir.

2. Dar Mükellef Gerçek Kişilerde Vergilendirme:

GVK Md. 86/2-a uyarınca; dar mükellefiyette vergiye tabi gelir sadece tevkif suretiyle vergilendirilmiş ücretler, serbest meslek kazançları, menkul ve gayrimenkul sermaye iratları ile kurumlardan elde edilen kar payları ile diğer kazanç ve iratlardan oluşuyorsa yıllık beyannameye tabi değildir.

Ancak GVK 101/5 çerçevesinde, gerçek usulde vergiye tabi dar mükelleflerin terk ettikleri işleri ile ilgili olarak sonradan elde ettikleri diğer kazanç ve iratlar, ticari, zirai veya mesleki bir faaliyete hiç girilmemesi veya ihale artırma ve eksiltmelere iştirak edilmemesi karşılığında elde ettikleri diğer kazanç ve iratları, vergisi tevkif suretiyle alınmamış menkul sermaye iratlarını ve her türlü her türlü kazanç ve iratın Türkiye'de yapıldığı yerin vergi dairesine münferit beyanname ile bildirilmesi gerekmektedir.

A. Ticari İşletmeler ve bir ticari işletmenin aktifine kayıtlı hisse senetleri dolayısıyla elde edilen kar paylarının gelir vergisi yönünden vergilendirilmesi

Ticari faaliyete bağlı olarak ticari işletme bünyesinde elde edilmesi halinde söz konusu gelirler ticari kazanç olarak beyan edilip vergilendirilecektir.

KVK'nun 13'üncü maddesine göre kurum kazancı GVK'nun ticari kazanç hükümlerine göre saptandığından, ticari işletme için geçerli olacak ve bu kazançlar kurum kazancına dahil edilecektir. Ancak KVK 8/1 uyarınca, tam mükellef başka bir kuruma iştirak nedeniyle elde edilen kar payları, yatırım fonlarının katılım belgeleri ile yatırım ortaklıklarının hisse senetlerinden elde edilen kar payları hariç, kurumlar vergisinden müstesnadır. KVK'nun 24'üncü maddesi çerçevesinde yatırım fonlarının ve ortaklıklarının katılma belgeleri ile hisse senetlerinden elde edilen kar paylarının verilecek beyannameye dahil edilmesi zorunludur.

Dar Mükellef Kurumlarda Vergilendirme

Tam mükellef kurumlara ilişkin açıklamalar aynen geçerlidir.

İZAHNAMENİN SORUMLULUĞUNU YÜKLENEK KİŞİLER

Kanuni yetki ve sorumluluklarımız dahilinde ve görevimiz çerçevesinde bu izahnamede yer alan bilgilerin ve verilerin gerçeğe uygun olduğunu ve izahnamenin bu bilgilerin anlamını deęiştirecek nitelikte bir eksiklik içermediğini beyan ederiz.

HİSSEDAR
AYDİNER İNŞAAT A.Ş.

AYDİNER İNŞAAT A.Ş.
Sermayesi: 20.000.000.000 TL

ANKARA
İHRACCI
AYEN ENERJİ A.Ş.

AYEN ENERJİ A.Ş.
Sermayesi: 4.200.000.000 TL
ANKARA

KONSORSİYUM LİDERİ ARACI KURULUŞ
İŞ YATIRIM MENKUL DEĞERLER A.Ş.

KONSORSİYUM EŞ LİDERİ ARACI KURULUŞ
TSKB MENKUL DEĞERLER A.Ş.

TSKB MENKUL DEĞERLER A.Ş.

ARACI KURULUŞLAR

AK YATIRIM MENKUL DEĞERLER A.Ş.

AK YATIRIM MENKUL DEĞERLER
ANONİM ŞİRKETİ

ZİRAAT YATIRIM MENKUL DEĞERLER A.Ş.

ZİRAAT MENKUL DEĞERLER A.Ş.
Hobbar Mah. Büyükdere Cad. No: 70
Etiler/Beşiktaş/İSTANBUL
Tic. Sic. No: 274943
Vergi No: 34700000000000000000

MEKSA YATIRIM MENKUL DEĞERLER A.Ş.

MEKSA YATIRIM
MENKUL DEĞERLER A.Ş.

DIŞ YATIRIM MENKUL DEĞERLER A.Ş.

DIŞ YATIRIM MENKUL DEĞERLER A.Ş.
Tic. Sic. No: 2750067577

YATIRIM FİNANSMAN MENKUL DEĞERLER A.Ş.

YATIRIM FİNANSMAN
MENKUL DEĞERLER A.Ş.

KENT YATIRIM VE MENKUL DEĞERLER A.Ş.

KENT YATIRIM VE MENKUL DEĞERLER A.Ş.
Büyükdere Cad. Etiler Hanı No: 121 Kat: 2
Etiler/Beşiktaş/İSTANBUL
Tic. Sic. No: 274943
Vergi No: 34700000000000000000

SİNAY YATIRIM MENKUL DEĞERLER A.Ş.

SİNAY YATIRIM
MENKUL DEĞERLER A.Ş.
Büyükdere Cd. No: 125 Esentepe - İST
Tel: 213 13 83 213 13 75
Fax: 213/12 99

VAKIF YATIRIM MENKUL DEĞERLER A.Ş.

Vakıf Yatırım
MENKUL DEĞERLER A.Ş.
Etiler/Beşiktaş/İSTANBUL
F 213 13 83 213 13 75
Besiktas D: 322 006 8359

OYAK MENKUL DEĞERLER A.Ş.

OYAK MENKUL DEĞERLER A.Ş.

ES MENKUL DEĞERLER YATIRIM A.Ş.

ES MENKUL DEĞERLER
YATIRIM A.Ş.

HAK MENKUL KIYMETLER A.Ş.

HAK MENKUL KIYMETLER A.Ş.

EKİNCİLER YATIRIM MENKUL
DEĞERLER A.Ş.

EKİNCİLER
YATIRIM MENKUL
DEĞERLER A.Ş.

CAMIŞ MENKUL DEĞERLER A.Ş.

Camiş Menkul Değerler A.Ş.

PAMUK YATIRIM MENKUL DEĞERLER A.Ş.

PAMUK YATIRIM
MENKUL DEĞERLER A.Ş.

GEDİK YATIRIM MENKUL DEĞERLER A.Ş.

GEDİK Yatırım
Menkul Değerler A.Ş.

EGS YATIRIM MENKUL DEĞERLER A.Ş.

EGS YATIRIM
MENKUL DEĞERLER A.Ş.

PARK RAYMOND JAMES YATIRIM
MENKUL KIYMETLER A.Ş.

PARK-RAYMOND JAMES YATIRIM
MENKUL KIYMETLER A.Ş.

FİNANS YATIRIM A.Ş.

FİNANS YATIRIM
MENKUL DEĞERLER A.Ş.

Nispetiye Cad. İstanbul 8-Kuleli Kat:2
Etiler İstanbul
Bölgeler Kurumlar V.D. 3880104525

TEB YATIRIM MENKUL DEĞERLER A.Ş.

TEB YATIRIM
MENKUL DEĞERLER A.Ş.

TEKFEN MENKUL KIYMETLER A.Ş.

TEKFEN MENKUL KIYMETLER
ANONİM ŞİRKETİ

ALFA MENKUL DEĞERLER A.Ş.

ALFA
MENKUL DEĞERLER A.Ş.

TACİRLER MENKUL DEĞERLER A.Ş.

TACİRLER
MENKUL DEĞERLER A.Ş.

Bu izahnamede yer alan ve tarafımızdan denetlenen 31.12.1999 ve 31.03.2000 dönemlerine ilişkin mali durum ve faaliyet sonuçlarına ait bilgilerin kuruluşumuzca düzenlenen denetim raporlarına uygunluğunu onaylarız.

Bağımsız Denetleme Kuruluşu

BAŞARAN NAS
SERBEST MUHASEBECİ MALİ MÜŞAVİRLİK
ANONİM ŞİRKETİ

A member of Pricewaterhouse Coopers

Bölgeler V.1 ve V.2